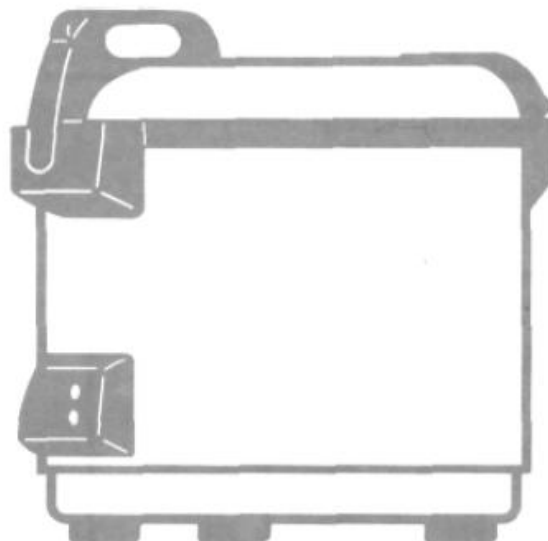


ИНСТРУКЦИЯ ПО ЭКСПЛУАТАЦИИ
РИСОВАРКИ

Изготовитель: “*Сискоо*” (Юж. Корея)

МОДЕЛЬ SR 2211, SR 3010,
CR 3021, CR 3521



ХОТЯ ЭТОТ ДОКУМЕНТ ПОДГОТОВЛЕН С БОЛЬШОЙ ТЩАТЕЛЬНОСТЬЮ, СОТРУДНИКИ И ПРОДАВЦЫ ООО «ТЕХНОЛОГИИ ПИТАНИЯ» НЕ МОГУТ ПРИНЯТЬ НА СЕБЯ КАКУЮ-ЛИБО ОТВЕТСТВЕННОСТЬ, СВЯЗАННУЮ С ЕГО НЕПРАВИЛЬНЫМ ПОНИМАНИЕМ ИЛИ ИСПОЛЬЗОВАНИЕМ (В СЛУЧАЕ ВОЗНИКНОВЕНИЯ СОМНЕНИЙ В ТЕХ ИЛИ ИНЫХ ПОЛОЖЕНИЯХ НАСТОЯЩЕЙ ИНСТРУКЦИИ НЕОБХОДИМО ПРЕКРАТИТЬ ИСПОЛЬЗОВАНИЕ И ОБРАТИТЬСЯ ЗА РАЗЪЯСНЕНИЯМИ К ПРОДАВЦУ), ДАННАЯ ИНСТРУКЦИЯ ЯВЛЯЕТСЯ ПЕРЕВОДОМ ОРИГИНАЛА ИНСТРУКЦИИ ПО ЭКСПЛУАТАЦИИ И МОЖЕТ ИСПОЛЬЗОВАТЬСЯ ТОЛЬКО СОВМЕСТНО С ОРИГИНАЛОМ, Т.К. В ПЕРЕВОДЕ МОГУТ СОДЕРЖАТЬСЯ ССЫЛКИ НА СХЕМЫ И ДИАГРАММЫ, СОДЕРЖАЩИЕСЯ В ОРИГИНАЛЕ.

СОДЕРЖАНИЕ

Раздел	Стр.
1. ВАЖНЫЕ ПОЛОЖЕНИЯ И ПРЕДУПРЕЖДЕНИЯ	1
2. МЕРЫ БЕЗОПАСНОСТИ	3
3. СОХРАНИТЕ ЭТИ ИНСТРУКЦИИ	4
4. ОПИСАНИЕ ДЕТАЛЕЙ И УЗЛОВ ОБОРУДОВАНИЯ	5
5. ЭКСПЛУАТАЦИЯ ОБОРУДОВАНИЯ	7
6. РЕКОМЕНДАЦИИ ПО РАЗБОРКЕ (ДЕМОНТАЖ)	9
7. СОХРАНЕНИЕ ПРИГОТОВЛЕННОГО РИСА ТЕПЛЫМ И ВКУСНЫМ	10
8. ПРЕДОСТЕРЕЖЕНИЯ И ПРЕДУПРЕЖДЕНИЯ ПЕРЕД ИСПОЛЬЗОВАНИЕМ	10
9. РЕКОМЕНДАЦИИ ДЛЯ ЧИСТКИ	11
10. ГАРАНТИЯ	11

УВАЖАЕМЫЙ ПОКУПАТЕЛЬ!

Вы приобрели высококачественное профессиональное оборудование фирмы **Cuckoo**, сертифицированное на соответствие требованиям директив ISO 9001 и нормативов безопасности Европейского сообщества (знак соответствия CE)

Благодарим Вас за покупку надежного и высокоэффективного оборудования, построенного в соответствии с принципами современных технологий. Надеемся, что работа на этом оборудовании доставит Вам немало приятных минут и удовлетворит Ваши запросы и ожидания.

Приглашаем Вас внимательно ознакомиться с инструкцией по эксплуатации перед установкой, включением и использованием оборудования.

1. ВАЖНЫЕ ПОЛОЖЕНИЯ И ПРЕДУПРЕЖДЕНИЯ

- Эта инструкция является составляющей частью Вашего оборудования, и должна храниться в нормальных условиях. Обязательно ознакомьте Вашего менеджера и персонал, отвечающий за оборудование с содержанием этой инструкции, при смене персонала не забывайте знакомить Ваших новых работников с требованиями, содержащимися в этой инструкции (не забывайте выполнять эту просьбу также при передаче этого оборудования в другую организацию или при повторной установке оборудования в другом подразделении Вашей организации).
- На момент включения оборудования Вы обязаны выделить лицо, ответственное за оборудование, наш персонал произведёт подробный инструктаж по правилам техники безопасности, корректной эксплуатации оборудования. Пожалуйста, строго следуйте предписаниям нашего персонала и рекомендациям инструкции, особенно при установке оборудования - это позволит Вам использовать в дальнейшем оборудование с наиболее высокой производительностью, максимальной безопасностью и позволит избежать выходов оборудования из строя.
- Перед установкой и использованием Вашего оборудования, внимательно изучите все положения этой инструкции. Игнорирование или невыполнение установок и указаний, содержащихся в этой инструкции, приводит к преждевременным поломкам оборудования, его неудовлетворительной работе, аннулированию гарантийных обязательств.

- Данная инструкция не содержит всех требований следующих нормативных документов, обязательных для выполнения персоналом организаций всех форм собственности на территории РФ: ПУЭ (Главгосэнергонадзор 6-е издание), ПЭЭП (Энергонадзор, 5-е издание), ПТБПЭЭП (Госэнергонадзор, 4-е издание), любые последствия невыполнения Вашим персоналом требований вышеуказанных нормативных документов лежат на Вашей компании. Данная инструкция и оригинал инструкции по эксплуатации являются составными частями оборудования и должны находиться в месте установки машины, доступном для обслуживающего и рабочего персонала.
- Перед проведением процедур, связанных с переустановкой, обслуживанием, очисткой оборудования обязательно отключите аппарат от основной электрической сети.
- В случае если необходима переделка Вашей электрической сети, или Вы не уверены в параметрах Вашей электрической сети, Вы обязаны обратиться к квалифицированному электрику из сервисной службы для проведения соответствующих работ или консультаций. Значительные колебания напряжения и частоты тока в Вашей сети (более 5 % от требуемых параметров), ее внезапные включения/выключения могут привести к поломкам (в этом случае гарантия на изделие аннулируется). В этом случае мы оставляем за собой право на проведение соответствующих исследований и формулировку окончательных причин выхода из строя соответствующих систем. Претензии, связанные с последствиями внезапных включений/выключений, а также колебаниями параметров электрической сети, не могут быть предъявлены Вами сервисной организации и не являются предметом гарантии.
- Оборудование предназначено только для приготовления риса. Любое использование оборудования кроме как для приготовления риса рассматривается нами как нарушение правил эксплуатации и ведет к отмене гарантийных обязательств. Устройство оборудования, материалы, применяемые при его изготовлении, позволяют использовать его на протяжении многих лет без каких-либо затруднений.
- Оборудование является источником повышенной опасности, неквалифицированное его использование может привести к тяжелым последствиям: ожогам, электрическим травмам.
- Оборудование предназначено для использования предварительно проинструктированными взрослыми людьми, имеющими официально оформленный и действительный допуск для работы на электроустановках с напряжением ниже 1000 В, не допускайте неквалифицированный персонал, детей к оборудованию, не позволяйте им играть с ним, разбирать его.
- Оборудование предназначено для эксплуатации исключительно в закрытом помещении, специально предназначенным для его установки, что должно подтверждаться официально утвержденной строительной документацией; Установка оборудования в помещениях, не предназначенных для этого, ЗАПРЕЩАЕТСЯ – это может привести к серьезным повреждениям персонала, самого оборудования и окружающих строительных элементов и конструкций, фурнитуры, мебели и т.д.
- Любые самостоятельные изменения в конструкции оборудования или попытки модификации ведут к аннулированию гарантии и очень опасны.
- На Ваше оборудование распространяется действие стандартных гарантийных обязательств при условии его правильной установки, эксплуатации и обслуживании. Гарантийные обязательства имеют силу только при условии установки оборудования специалистами нашей организации.

- Если Вы принимаете решение самостоятельно подключить, обслужить или отремонтировать оборудование, пожалуйста, примите во внимание, что нам не известна степень компетентности Вашего персонала, самостоятельное проведение работ опасно для жизни, и может привести к дальнейшим более серьезным неисправностям. Еще раз убедительно просим Вас пользоваться услугами нашего квалифицированного персонала.
- Всякий раз, когда Вы связываетесь с продавцом Вашего оборудования, указывайте модель и серийный номер оборудования.



2. МЕРЫ БЕЗОПАСНОСТИ

При использовании электрического оборудования соблюдайте следующие основные меры безопасности:

1. Внимательно прочитайте все инструкции.
2. Не касайтесь горячих поверхностей. Используйте ручки или кнопки.
3. Запрещается погружать шнур, штепсель или оборудование в воду или другую жидкость (за исключением внутренней емкости и крышки), в противном случае существует опасность удара электрическим током.
4. Оборудование при эксплуатации должно всегда находиться под тщательным контролем и в тех случаях, когда рядом находятся дети.
5. Вытащите штепсель из розетки, если оборудование какое-то время не будет использоваться или если Вы планируете его чистить. Дождитесь, пока оборудование остынет, перед тем как разместить в нем или удалить из него необходимые части (узлы).
6. Запрещается использовать оборудование с поврежденным шнуром, а также включать его, если оно было повреждено или сломано. В случае, если требуется обследование, ремонт или регулировка оборудования следует обратиться в сервисную службу фирмы-продавца оборудования.
7. Запрещается использовать дополнительные аксессуары, не рекомендуемые изготовителем, т.к. это может быть опасно.
8. Запрещается использовать оборудование на открытом воздухе.
9. Следите, чтобы шнур не провисал над краем стола или прилавка и не касался горячей поверхности.
10. Запрещается устанавливать оборудование на (или около) горячей газовой или электрической плите, или в нагретой духовке.
11. В случае, если Вы должны переместить оборудование, содержащее горячее масло или другие горячие жидкости, соблюдайте чрезвычайные предосторожности.
12. Всегда подключайте вилку электрического шнура оборудования только к настенным розеткам. Для отключения от электрической сети вытащите вилку электрического шнура из настенной розетки.
13. Оборудование предназначено только для варки риса. Запрещается использовать оборудование не по назначению.
14. После завершения цикла приготовления риса, не начинайте следующий цикл приготовления, если внешний корпус оборудования все еще остался горячим. Это может привести к неправильной работе оборудования. Дождитесь остывания внешнего корпуса оборудования перед началом следующего цикла приготовления.

3. СОХРАНИТЕ ЭТИ ИНСТРУКЦИИ



Работы по обслуживанию могут выполняться только уполномоченным квалифицированным представителем сервисной службы.

Это изделие не предназначено для использования в домашнем хозяйстве.

Шнур электропитания выполнен коротким, чтобы исключить риск, возможный при использовании более длинных шнуров, которые могут запутаться или за которые можно запнуться.

При эксплуатации оборудования можно использовать и существующие съемные электрические шнуры или удлинители большей длины, но при их использовании следует соблюдать осторожность.

Если возникла потребность в использовании съемных электрических шнуров или удлинителей большой длины, то:

1. Электрический класс шнура или удлинителя (который указан на его поверхности) должен быть по крайней мере не хуже, чем класс оборудования
2. Если конструкция оборудования предусматривает наличие заземления, удлинитель электрической сети также должен иметь три провода, один из которых будет подсоединен к клеммам заземления (источника питания и оборудования).
3. Длинный шнур должен быть проложен так, чтобы он не проходил по верхней поверхности прилавка или стола, откуда его могут стянуть вниз дети или неумышленно запнуться за него.

Следующая инструкция должна быть применима только для электрической сети с напряжением 120V:

Оборудование снабжено поляризованным штепселем (вилкой электрического провода), в которой один из стержней выполнен более широким, нежели остальные. Такой штепсель может быть установлен в розетке электрической сети только в одном положении. Это является особенностью конструкции штепселя.

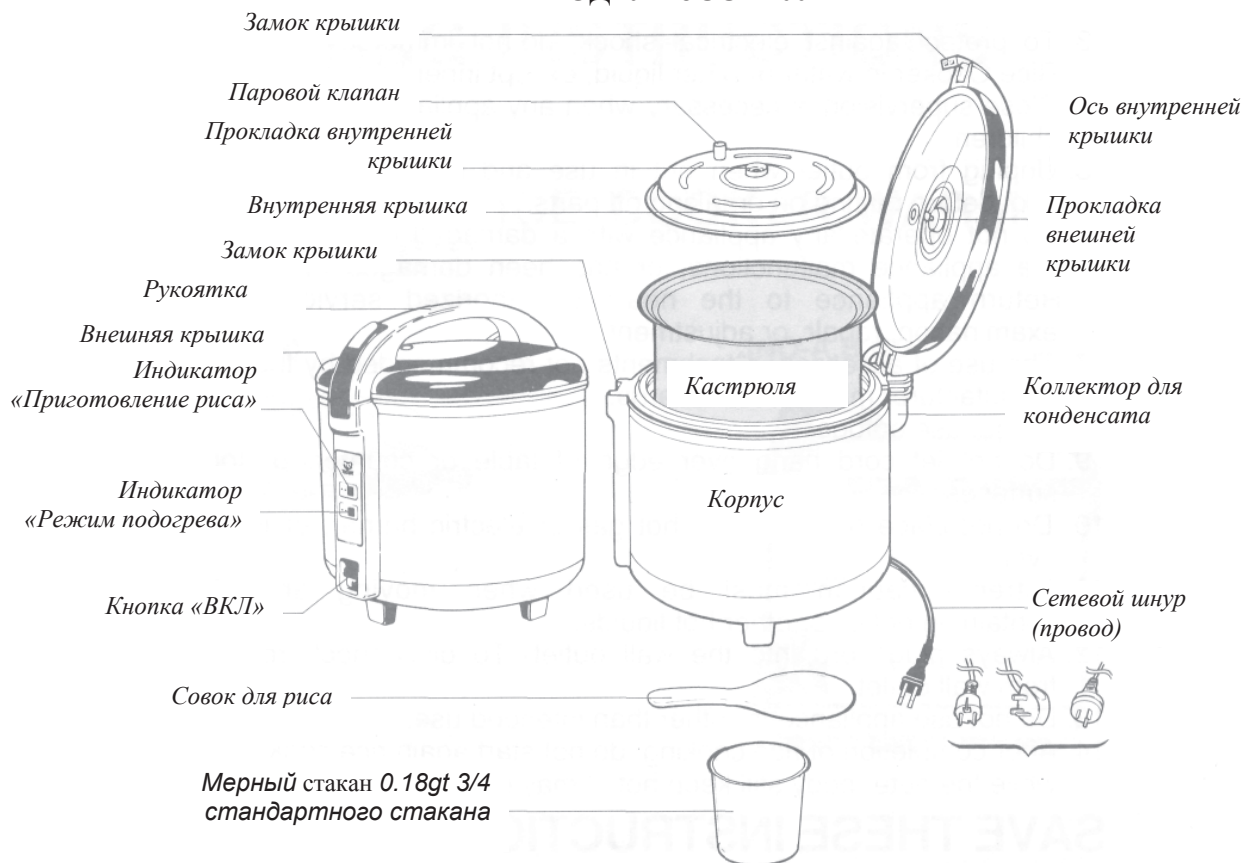
Если вилка электрического провода на Вашей единице оборудования не подходит к розетке Вашей электрической сети, поменяйте вилку на подходящую.



ВНИМАНИЕ:

Если это не помогло, обратитесь за помощью к квалифицированному электрику или представителю сервисной компании. Не делайте попыток изменить эти конструктивные особенности системы безопасности оборудования.

4. ОПИСАНИЕ ДЕТАЛЕЙ И УЗЛОВ ОБОРУДОВАНИЯ МОДЕЛЬ JCC-2700



РС6 – рабочий объем 5 стаканов (4 л).

*Используйте приложенный мерный стакан

*Политикой производителей оборудования является его постоянное усовершенствование, поэтому производитель оставляет за собой право вносить изменения в документацию оборудования, модернизировать его без дополнительного уведомления, не подвергая риску пользователей.

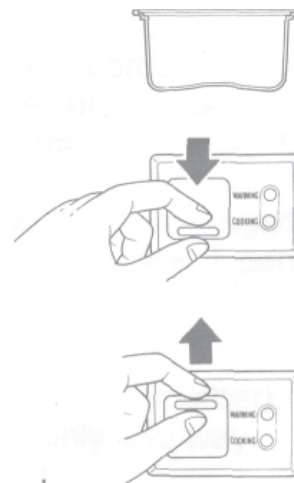
В случае если шнур оборудования поврежден, обратитесь в службу сервиса фирмы-продавца, потому что его замена должна выполняться только квалифицированным персоналом, имеющим соответствующую квалификацию и специальные инструменты.



Перед началом эксплуатации

Для удаления остатков промышленной смазки на внутренней поверхности главного рабочего узла (внутренней емкости-кастрюли), кипятите воду около 30 минут.

- 1** -Заполните внутреннюю емкость (кастрюлю) водой и установите ее в основную емкость (корпус).
 -Воду налить во внутреннюю емкость приблизительно до половины ее высоты.
- 2** -Включите переключатель вида работы в режим «Приготовление риса»
 -Установите переключатель режима работы в крайнее нижнее положение.
- 3** -Через 30 минут переведите переключатель режима в положение «ВЫКЛ».
 -Переведите переключатель режима работы в крайнее верхнее положение.
 -Допускается наличие некоторого количества дыма и запаха гари при проведении процедуры очистки; это не является сбоем в работе оборудования.



5. ЭКСПЛУАТАЦИЯ ОБОРУДОВАНИЯ

1

Подготовьте требуемое количество риса, воспользовавшись «мерным стаканчиком», входящим в комплект поставки Вашей рисоварки. Один стаканчик неприготовленного риса соответствует трем стаканчикам сваренного риса.



2

Промывайте рис в отдельной емкости до тех пор (несколько раз), пока вода не станет чистой.

Внимание: Поставщики риса не советуют перед приготовлением промывать рис слишком сильно, т.к. при этом могут быть потеряны витамины.

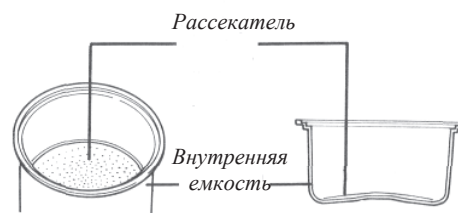


3

только для
JNO.A.B360

Поместите рассекатель на дно рисоварки. Складки на рассекателе могут послужить причиной неравномерного приготовления риса.

Также, незакрытые рассекателем участки могут стать причиной подгорания риса.



4

Добавьте требуемое количество риса и воды в емкость.

* Для примера: если в емкость заложено 15 чашек риса, то следует заливать в емкость воду, пока ее уровень не достигнет позиции «15 уровень» на шкале (нанесенной на внутренней поверхности емкости).

Полезный совет Важно помнить, что «шкала» нанесена на внутренней поверхности емкости. Необходимо придерживаться указанных пропорций. Количество воды зависит от персональных предпочтений. Большее количество воды делает рис более пушистым, меньшее – более твердым (сухим).

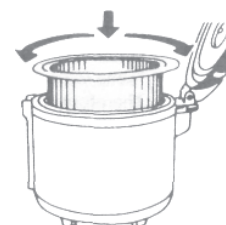


5

Поместите внутреннюю емкость в рисоварку. Убедитесь, что емкость вошла в контакт с нагревающей плоскостью (панелью).

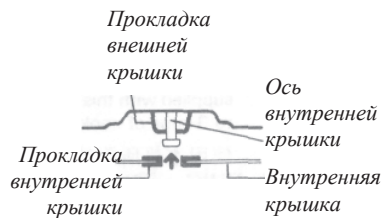
Это достигается вращением емкости влево-вправо до того момента, пока она не будет установлена должным образом.

* Если при размещении в корпусе рисоварки внешняя сторона емкости была влажной или сырой, в процессе нагрева оборудования могут быть слышны шумы и потрескивания. Это может привести к повреждению внутренней механической части оборудования, ВСЕГДА тщательно протирайте насухо внешнюю часть емкости перед ее использованием.



6

Установите внутреннюю крышку, запозиционировав прокладку внутренней крышки на оси внешней крышки. Легким нажатием зафиксируйте положение внутренней крышки на оси внешней.



7

Закройте внешнюю крышку, просто опустив ее так, чтобы замок крышки, войдя в гнездо замка на корпусе рисоварки, зафиксировался в нем с характерным «щелчком».

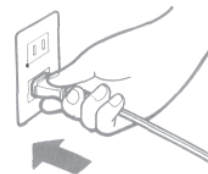
* Если внешняя крышка закрыта ненадлежащим образом, это отразится на процессе приготовления.



8

Подключите оборудование к электрической сети (через настенную розетку).

* Не подключайте шнур электропитания к сети, пока не будете фактически готовы начать процесс приготовления. Когда эта рисоварка соединена с электрической сетью, нагревающий контур будет функционировать, хотя и не активизирован выключатель (не включен процесс приготовления).



9

Переместите кнопку переключателя режима работы до упора вниз (должны услышать «щелчок»).

Загорится индикатор приготовления риса; это показывает, что процесс приготовления риса начался.



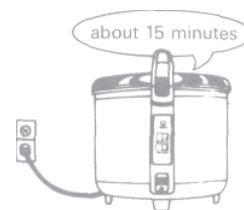
10

Когда закончится время приготовления риса, кнопка переключателя режима работы отщелкнется вверх (Вы услышите характерный «щелчок»). В это же время выключится индикатор приготовления риса и включится индикатор режима подогрева. Это указывает на то, что начал работать режим «держать теплым». Он носит смысл режима распаривания.

* В течении этого режима переключатель режима работы нельзя перевести в режим приготовления.

11

Когда кнопка выключателя переключена с режима приготовления риса на режим «держать теплым», приготовление фактически продолжается на пару. Поэтому, крышка должна оставаться закрытой дополнительно в течении 15 минут (после того, как цикл приготовления закончен). Для того, чтобы приготовленный рис получался пушистым и вкусным важно соблюдать весь процесс.



12

После того, как рис поварился и попарился необходимое время, просто подтолкните (отодвиньте) крышку, нажмите кнопку и откройте внешнюю крышку. Не забудьте разрыхлить приготовленный рис совком для риса.

*Режим «держать теплым» будет продолжаться автоматически, (после того, как закончен режим приготовления) пока сетевой шнур не вытасчен из розетки; чтобы остановить режим «держать теплым» вытасщите сетевой шнур из розетки.

*Убедитесь, во время осмотра, что края кастрюли свободны от риса. В случае, если этого не сделать, крышка не сможет закрыться как следует, и режим «держать теплым» не сможет работать должным образом.



6. РЕКОМЕНДАЦИИ ПО РАЗБОРКЕ (ДЕМОНТАЖ)

[Как удалять "Коллектор для конденсата"]

После каждого использования рисоварки, обязательно, вытасщите коллектор для конденсата и полностью вымойте.

Удаление:

Возьмитесь за коллектор для конденсата и потяните его по направлению стрелки.(см.рис.)

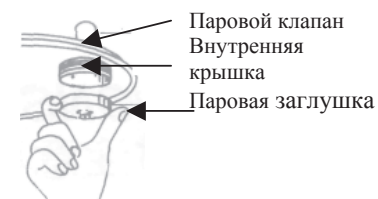


[Как удалять «Паровую заглушку»]

(только для JCC 2700)

После каждого использования рисоварки, обязательно, вытасщите паровую заглушку и полностью вымойте.

Удаление: Отвинтите паровую заглушку

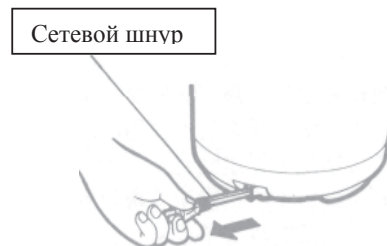


[Как использовать «Сетевой шнур»]

только сматывающийся тип шнура

Разматывать: Тяните сетевой шнур от оборудования. Не тяните сетевой шнур после желтой маркировки на нем.

Сматывать: Слегка потяните сетевой шнур. Это сложит его автоматически.



7. СОХРАНЕНИЕ ПРИГОТОВЛЕННОГО РИСА ТЕПЛЫМ И ВКУСНЫМ

Мытье риса:

Шелуха (оськи) придает неприятный аромат приготовленному рису. Поэтому перед приготовлением убедитесь, что рис вымыт полностью. Наиболее эффективно для удаления шелухи вымыть его в чуть теплой воде.

Обратите внимание: Специалисты советуют, что не следует слишком сильно ополаскивать рис перед его приготовлением, т.к. при этом теряется много витаминов.

Хранение теплым:

Хранение приготовленного риса теплым в течении более 12 часов может привести к его обесцвечиванию и приобретению им неприятного аромата. (Поэтому чем скорее рис будет подан покупателю, тем лучше он будет на вкус.)

Количество риса, которое можно сохранять теплым

Приготовленного риса, который Вы хотите сохранить теплым, не должно быть очень мало. Если количество риса маленькое, то он будет постепенно сохнуть и его вкус станет хуже. Поэтому желателно использовать его как можно скорее.

Оборудование можно держать включенным (в течении времени приема пищи)

Для того, чтобы оборудование непрерывно работало в режиме «держать теплым», сетевой шнур должен быть включен все время. (в течении времени приема пищи). Если сетевой шнур не включен в течении режима «держать теплым», температура приготовленного риса понизится. Возобновление нагревания приведет к тому, что рис испортится. Поэтому всегда проверяйте, что сетевой шнур включен в течении режима «держать теплым».

Внутренняя крышка и кастрюля

Внутренняя крышка и кастрюля требуют осторожного обращения, они не должны изменить свою форму. В случае, если кастрюля или крышка, в результате не аккуратного обращения, изменят свою форму, это отрицательно отразится на процессе приготовления и режиме «держать теплым».

8. ПРЕДОСТЕРЕЖЕНИЯ И ПРЕДУПРЕЖДЕНИЯ ПЕРЕД ИСПОЛЬЗОВАНИЕМ

1. Оборудование должно использоваться с сетевым шнуром и напряжение в сети должно соответствовать параметрам, указываемым для этого оборудования.
2. Запрещается включать сетевой шнур, если оборудование не используется или не установлена кастрюля. Помните, что когда Вы включаете сетевой шнур, начинает работать режим «держать тепло».
3. Всякий раз, когда кнопка режима работы не переходит в крайнее нижнее положение (режим приготовления), не пытайтесь добиться этого применив силу. Это может произойти, когда не вставлена внутренняя кастрюля или если режим приготовления только закончился.
4. Всегда плотно закрывайте крышку (после каждого открытия кастрюли), чтобы предотвратить засыхание, обесцвечивание или неприятные ароматы у приготовленного риса.
5. Запрещается оставлять совок для риса или любую другую посуду в кастрюле при протекании теплового процесса.
6. Не используйте режим «держать теплым» для повторного нагрева остывшего приготовленного риса.
7. Запрещается помещать на поверхность между основанием кастрюли и нагревательной пластиной любые инородные предметы, т.к. это может привести к поломке оборудования.

9. РЕКОМЕНДАЦИИ ДЛЯ ЧИСТКИ

После использования оборудования отключите сетевой шнур. Дождитесь когда оборудование полностью остынет и очистите кастрюлю, внутреннюю крышку и паровой вентиль.

- Вытащите кастрюлю и внутреннюю крышку из емкости и вымойте их в горячей, мыльной воде. Затем хорошо прополощите и вытрите насухо мягкой тканью.

- Внешние поверхности оборудования очистите влажной тканью

- Запрещается использовать абразивные или жесткие материалы для очистки любой части оборудования. Для чистки используйте влажную ткань или губку пропитанную теплым мыльным раствором.

- Запрещается погружать в воду или любую другую жидкость оборудование и его части, кроме кастрюли, внутренней крышки, коллектора для сбора конденсата и любых дополнительных

аксессуаров.

- Зерна риса или другие инородные объекты могут попасть на нагревающую пластину или тепловой механизм выключателя. Следует обязательно их удалить, чтобы предотвратить неправильное приготовление. Для того, чтобы удалить приготовленный рис можно использовать нож или какой-нибудь подобный инструмент. Используя стальную щетку можно разгладить и отполировать пятно, чтобы контакт между нагревательным элементом и основанием кастрюли был хорошим.

- Неправильная очистка оборудования может привести к его поломке или неприятным запахам, которые будут появляться в процессе приготовления.

- Не забывайте убирать остатки уксуса или соли, потому что они могут вызвать коррозию кастрюли или других элементов оборудования.

Предупреждения и предостережения

- Всегда используйте рекомендуемый совок для риса.
- Запрещается использовать металлические совки, ложки или лопатки. Запрещается оставлять ложки, вилки и т.д. в кастрюле.
- Запрещается использовать абразивные материалы для чистки оборудования. Используйте губки или мягкие ткани.
- Возможно, со временем поверхность кастрюли станет неоднородной с частичным обесцвечиванием. Это происходит из-за действия воды или пара и не имеет никакого отношения к качеству покрытия или санитарии. Вы не должны волноваться из-за этого.



10. УСЛОВИЯ ГАРАНТИИ

На Ваше оборудование распространяются гарантийные условия, указанные ниже, действующие один год с момента покупки. Момент покупки определяется по дате, указанной на нашей накладной. Накладная должна быть подписана и заверена печатью нашей организации. Рекомендуется хранить копию этой накладной вместе с инструкцией на изделие.

Данная инструкция и копия накладной должна быть предъявлена нашему персоналу перед проведением любых работ, связанных с установкой, ремонтом, обслуживанием оборудования. Утеря накладной, инструкции влечет за собой аннулирование гарантии.

Гарантия означает бесплатную замену любых вышедших из строя частей или компонентов оборудования, что вызвано ошибками завода-изготовителя и действиями нашей сервисной организации в период гарантийного срока. Гарантия покрывает исключительно стоимость запасных частей, стоимость доставки запасных частей в пределах Москвы.

Условия действия гарантийных обязательств, содержатся в настоящей инструкции, кроме этого дополнительно напоминаем Вам их главные положения:

- оборудование должен быть введен в эксплуатацию представителями нашей организации;
- обслуживание оборудования должно проводиться представителями нашей организации;
- оборудование должно эксплуатироваться в соответствии с указаниями настоящей инструкции

Не выполнение этих требований ведет к автоматическому аннулированию всех гарантийных обязательств.

Осуществление гарантийного ремонта не продляет гарантийный срок на замененные компоненты.

Гарантийные обязательства не покрывают стоимости:

- любых последствий неквалифицированных действий Вашего персонала в отношении оборудования вне зависимости от того, кем, как и при каких обстоятельствах они были совершены (это относится в равной степени к самостоятельным попыткам подключения/отключения, обслуживания, нарушениям указаний содержащихся в настоящей инструкции);
- частей и компонентов оборудования подвергшихся механическому разрушению в процессе транспортировки, перегрузки, эксплуатации оборудования;
- любых последствий воздействий третьих лиц, детей, животных на отдельные элементы конструкции оборудования, и оборудование в целом;
- любых работ по ремонту и обслуживанию оборудования в отношении которого действие гарантии аннулировано;
- частей и деталей оборудования износившихся или разрушившихся в результате избыточной нагрузки или естественного износа;
- прямого или косвенного ущерба, связанного с эксплуатацией оборудования или неправильной установки оборудования.

Аннулирование гарантии производится на основании заключения нашего персонала о невыполнении Вами условий изложенных выше.

Оборудование, гарантия на который аннулирована, может быть отремонтирован нами только после оплаты Вами счета за предполагаемые услуги.



МЕРЫ БЕЗОПАСНОСТИ

Храните кашеварку в недоступном для детей месте.



В любопытном случае это может привести к ожогам, удару электрическим током, травме.

Будьте осторожны!

В процессе приготовления каши из пыльного стакана сдвигания выводит парочный пар. Пожалуйста, не приближайте к нему лицо и руки.



Не дотрагивайтесь до металлической поверхности внутренней чаши и нагревательного элемента после приготовления или разогревания пищи.

Это может привести к ожогам.



Ничего не разбирайте и не пытайтесь устранить неисправности сами.

Это может привести к возгоранию, электрическому шоку или травме. Чтобы починить прибор, свяжитесь с ближайшим сервисным центром.



Пожалуйста, следите за тем, чтобы прибор не деформировался.

Не кладите посторонние предметы на поверхность прибора в процессе приготовления каши или подогревания, так как это может привести к его деформации или изменению цвета поверхности корпуса.

Пожалуйста, не используйте внутреннюю чашу на каком-либо другом нагревательном приборе, кроме кашеварки.



МЕРЫ ПРЕДОСТОРОЖНОСТИ

Не используйте кашеварку для других целей.

Используйте прибор только по его прямому назначению.

В противном случае это может привести к неполадкам в приборе.



Не смешивайте теплый и холодный отваренный рис, иначе может появиться неприятный запах.

Аккуратно поднимайте кашеварку, если вы ее уроните, то это приведет к неполадкам в приборе.

Используйте только специальную ложку для каш из комплекта.

Не пользуйтесь металлической ложкой! Ей можно повредить стенки чаши, а это приведет к тому, что каша будет подгорать.



Если чаше пуста.

Если чаша пуста, то не включайте кашеварку в электрическую сеть.

Это может привести к возгоранию.



1 Соблюдайте шкалу измерения, указанную на мерном стакане.

Пользуйтесь мерным стаканом. Каждая чашка крупы в норме дает 2 чашки сваренной каши. Не насыпайте крупы больше, чем указано на шкале чаши.

Если крупы будет больше, то кашеварка не сможет работать оптимально.



3 Добавьте воды в соответствии со шкалой на чаше.

Высыпьте предварительно вымытую крупу во внутреннюю чашу и добавьте воды в соответствии со шкалой на чаше, затем разгладьте поверхность крупы.

Уровень, отмеченный внутри чаши - крайняя мера наполнения.

Не наливайте воды больше этого уровня. Если вы нальете больше, каша будет слишком вязкой и разваристой, если нальете меньше, каша будет сухой и жесткой.



2 Тщательно и аккуратно промойте крупу.

Промойте крупу аккуратно и тщательно. Мы советуем вам использовать для этого отдельную емкость, чтобы избежать повреждения внутренней чаши.



4 Проверьте, чтобы чаша плотно входила в прибор и прибор герметично закрывался.

Перед включением в сеть убедитесь, что внешняя поверхность чаши сухая и чистая, и что нет посторонних частиц на нагревательном элементе или на магнитном выключателе. Закройте крышку плотно, нажимая на нее, пока не услышите щелчок, чтобы избежать неправильного приготовления каши.



5 Включите прибор в сеть.

Включите прибор в сеть. Лампочка индикатора приготовления пищи при этом загорится.



ИСПОЛЬЗОВАНИЕ ПРИБОРА

- ③ **Нажмите кнопку включения, чтобы начать готовить.**

Нажмите кнопку включения, и индикатор приготовления загорится, показывая, что приготовление началось.



- ③ **Помешайте кашу.**

Для получения лучшего результата откройте крышку после того, как загорится индикатор подогревания, и помешайте кашу, чтобы дать выйти лишнему пару и воде. Затем тщательно закройте крышку, чтобы продолжить процесс подогревания.



- ③ **Подогревание.**

Когда закончится процесс приготовления, индикатор приготовления лишь отключится и автоматически загорится индикатор подогревания.



- ③ **Отключите от сети.**

Чтобы прервать процесс подогревания, просто отключите прибор от сети.



ЧИСТКА ПРИБОРА

Внутренняя чаша и внутренняя крышка.

1. Перед очисткой выключите прибор из сети и дайте ему остыть.
2. Вынимайте и очищайте внутреннюю чашу и крышку после каждого использования. Мойте их теплой водой.
3. Используйте губку или мягкую тряпочку.
4. Не используйте порошковые чистящие средства, абразивные пемзы или металлические губки для очистки внутренней чаши, так как это может повредить его металлическую поверхность.

Корпус и внешняя крышка.

1. Перед очисткой прибора отключайте его от сети и дайте окончательно остыть.
2. Используйте только влажную ткань для того, чтобы протереть внешнюю поверхность прибора. Не погружайте корпус в воду.



ТЕХНИКА БЕЗОПАСНОСТИ

- ▶ **Пожалуйста, соблюдайте следующие меры предосторожности для безопасной эксплуатации прибора.**
- ▶ Меры безопасности и меры предосторожности описаны в следующем.

⚠ Меры безопасности

означают, что действия, которые они описывают, могут привести к летальному исходу или тяжелой травме.

⚠ Меры предосторожности

означают, что действия, которые они описывают, могут привести к травме или повреждению имущества.

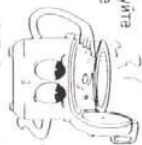
- ▶ **Этот знак напоминает, что ваши действия могут привести к серьезным последствиям.**
- ▶ **Пожалуйста, прочтите инструкции и следуйте ей, чтобы избежать подобных ситуаций.**

⚠ МЕРЫ БЕЗОПАСНОСТИ

Пожалуйста, содержите прибор в чистоте!

Если в прибор попадут посторонние вещества, то каша может быть небезопасно приготовлена или подгореть.

Пожалуйста, всегда используйте только чистый прибор. Мойте внутреннюю чашу губкой, тщательно очищайте поверхность прибора и температурный сенсор.



Пожалуйста, расположите прибор в безопасном месте.

Пожалуйста, не используйте прибор в опасных местах: там, где он может легко упасть, рядом с нагревательными приборами (печь, газовая плита, на кофеварке, на поддоне и т.д.).



Используйте одну розетку с силой тока 15А.

Если в розетку включены несколько приборов, это может послужить причиной возгорания. Используйте шнур удлинителя, рассчитанный на силу тока 15 А.



Не пользуйтесь поврежденным проводом, штепселем или неисправной розеткой

Это может привести к удару током, короткому замыканию или возгоранию. Если штепсель поврежден, то соединитесь с дилером или сервисным центром.



RUSSIAN

Электрическая схема

ELECTRICAL CIRCUIT DIAGRAM

