

ВИННЫЙ ШКАФ

Инструкция по использованию

Модель:

DX-7.20BK/DP, DX-7.20SSK/DP, DX-7.22BK, DX-7.22SSK, DAU-17.57DB, DAU-17.57DSS, DX-17.58DBK/DP, DX-17.58SDSK/DP, DX-19.58BK/DP, DX-19.58SSK/DP, DAU-20.58B, DAU-20.58SS, DAU-32.81B, DAU-32.81SS, DAU-32.81DB, DAU-32.81DSS, DAU-46.146DB, DAU-46.146DSS, DAU-52.146B, DAU-52.146SS, DX-53.130DBK/DP, DX-53.130SDSK/DP, DAB-28.65B, DAB-28.65SS, DAB-36.80DB, DAB-36.80DSS, DAB-42.117DB, DAB-42.117DSS, DAB-48.125B, DAB-48.125SS, DX-51.150DBK/DP, DX-51.150DSK/DP, DX-57.146DBK, DX-57.146DSK, DAB-89.215DB, DAB-89.215DSS, DX-89.215BDBK, DX-89.215BSDSK, DX-94.270DBK, DX-94.270SDSK, DX-143.468B, DX-143.468SS, DX-170.490TBK, DX-170.490STSK, DX-171.430PK, DX-181.490DBK, DX-181.490SDSK, DX-194.490B, DX-194.490SSK



Внимательно прочитайте эту инструкцию перед установкой шкафа и началом использования. Если Вы передаете шкаф другому лицу, передайте также эту инструкцию.

МЕРЫ БЕЗОПАСНОСТИ:

При использовании электроприборов соблюдайте следующие основные меры предосторожности, чтобы снизить риск возгорания, электрического шока и травмирования персонала:

МЕРЫ БЕЗОПАСНОСТИ

Внимательно прочитайте всю инструкцию, даже если вы хорошо знакомы с устройством.

- Прибор предназначен для хранения вина. Используйте этот прибор только так, как описано в данном руководстве. Другие виды использования не рекомендуются, так как могут привести к возгоранию, поражению электрическим током или травме.

- Дети старше 8 лет, лица с физическими, сенсорными или умственными ограничениями, а также лица с небольшим опытом и знаниями могут пользоваться устройством только под контролем, или если они проинструктированы по безопасному использованию прибора и понимают опасности, связанные с его использованием. Дети не должны играть с прибором. Очистка и обслуживание прибора не должны проводиться детьми без присмотра.

- Электрические устройства не являются игрушками. Всегда держите устройство в недоступном для детей месте. Держите шнур питания в недоступном для детей месте. Не допускайте, чтобы сетевой шнур свисал с края стола или рабочей поверхности, на которой стоит прибор.

- Отключите прибор из розетки, если он не используется, а также при перемещении прибора с одного места на другое.

- Для отключения прибора возьмитесь за

штепсель и выньте его из розетки. Никогда не тяните за шнур.

- **Внимание:** Храните прибор вдали от веществ, которые могут вызвать возгорание.

- Не используйте прибор в присутствии взрывоопасных веществ и/или легковоспламеняющихся паров.

- Не располагайте прибор или любую из его частей вблизи открытого пламени, кухонной плиты или другого нагревательного прибора.

- Не используйте прибор с повреждениями шнура или вилки, неисправный прибор, или если прибор упал или поврежден каким-либо образом. Если шнур питания поврежден, чтобы избежать опасности он должен быть заменен производителем или уполномоченным сервисным центром или соответствующим квалифицированным персоналом.

- Использование насадок, не рекомендованных изготовителем, может быть опасным
- Установите прибор на сухой поверхности.

- Не работайте при отсутствующем или поврежденном корпусе.

- Неплотное прилегание между сетевой розеткой (штепсельной розеткой) и штепселем может привести к перегреву и деформации штепселя. Свяжитесь с квалифицированным электриком, чтобы заменить ослабленные или изношенные розетки.

- Расположите устройство вдали от прямых солнечных лучей и источников тепла (плита, обогреватель, радиатор и т. д.).

- **ВНИМАНИЕ:** Данный прибор не содержит хладагентов CFC и HCFC, содержит небольшое количество изобутана (R600a), который является экологически чистым, но горючим веществом. Он не разрушает озоновый слой, не увеличивает парниковый эффект. Необходимо соблюдать осторожность при транспортировке и установке прибора, чтобы никакие части системы охлаждения не были повреждены. Протекающая охлаждающая жидкость может воспламениться и повредить глаза.

В случае каких-либо повреждений:

- Избегайте открытого огня и всего, что создает искру,

- Отключите прибор от электрической сети,

- **Проветрите помещение, в котором находится устройство в течение нескольких минут и**
- **Обратитесь в сервисную службу за советом.**
- Чем больше охлаждающей жидкости находится в приборе, тем в большем помещении он должен быть установлен. Если прибор находится в небольшой комнате, то в случае утечки жидкости существует опасность наполнения помещения горючими газами. Для каждых 8 г хладагента требуется, по меньшей мере, 1 кубический метр комнатного пространства. Количество хладагента в приборе указано на табличке внутри прибора. Наличие хладагента создает опасность при проведении технического обслуживания или ремонта данного прибора для всех лиц, кроме специалистов уполномоченной сервисной службы.

- **Предупреждение:** **Сохраняйте вентиляционные отверстия в корпусе прибора или во встроенном устройстве свободными от загромождений. Мы не несем ответственности за любой ущерб, возникший вследствие неправильного использования прибора или в результате ремонта, проведенного неквалифицированным персоналом. В этом случае ни гарантии, ни какие-либо другие претензии не применяются.**
- **ВНИМАНИЕ:** Не используйте механические устройства или другие средства для ускорения процесса размораживания, кроме рекомендованных производителем.
- **ВНИМАНИЕ:** Не допускайте повреждения холодильного контура. Никогда не используйте прибор с поврежденным контуром.

ПРЕДУПРЕЖДЕНИЕ: не используйте электроприборы внутри отделения для хранения продуктов питания, если они не рекомендованы изготовителем.

ПРЕДУПРЕЖДЕНИЕ: Во избежание опасности из-за неустойчивого положения прибора, он должен быть установлен в соответствии с инструкциями.

- **ВНИМАНИЕ:** Храните прибор вдали от огня или раскаленных предметов, прежде чем утилизировать прибор.
Не храните взрывчатые вещества, такие как аэрозольные баллончики с легко воспламеняющимся топливом, в этом приборе.

Данный прибор предназначен для домашнего и аналогичных использований, таких как

- в кухонных помещениях для персонала магазинов, офисов и других рабочих зон;
- в агроусадьбах, для клиентов в отелях, мотелях и других предприятиях жилого типа;

- в гостиницах, предоставляющих номер с завтраком;
- на предприятиях сферы кейтеринга, и подобное нерозничное применение.
- Не пытайтесь отремонтировать или заменить любую часть вашего устройства, если это не указано в настоящем руководстве
- По всему остальному обслуживанию следует обращаться к квалифицированному специалисту.
- После обслуживания прибора перед началом работы замените все панели.
- Используйте двух или больше человек, чтобы переместить и установить прибор. Игнорирование этого указания может привести к травме спины или другой травме рабочих.

Никогда не очищайте элементы прибора легко воспламеняющимися жидкостями, которые могут создать опасность пожара или взрыва. Не храните, и не используйте бензин или другие горючие газы и жидкости вблизи прибора или любого другого устройства. Это может привести к пожару или взрыву.

- Не подключайте и не отключайте электрическую вилку мокрыми руками.
- Рекомендуется использовать отдельный питающий контур, обслуживающий только ваш прибор. Используйте розетки, которые не могут быть отключены при помощи выключателя.
- Если у вас шкаф с замком, не храните ключ вблизи шкафа или в пределах досягаемости детей.

Предупреждение: чтобы уменьшить риск пожара, поражения электрическим током или получения травмы, отключите прибор или отсоедините прибор от сети питания перед техническим обслуживанием.

СОХРАНИТЕ ЭТИ ИНСТРУКЦИИ

Если у вас возникли проблемы, посмотрите руководство по устранению неисправностей в конце данной инструкции. В нем перечислены причины незначительных эксплуатационных проблем, которые вы можете устранить самостоятельно.

УТИЛИЗАЦИЯ


Тщательно удаляйте упаковки от вашего прибора. Убедитесь в том, что любые пластиковые обертки, сумки и т.д. тщательно удалены и хранятся в недоступном для младенцев и маленьких детей месте. **Опасность удущья!**

Холодильное оборудование должно быть профессионально и надлежащим образом утилизировано в соответствии с действующими местными правилами и законами, которые защищают окружающую среду. Это относится как к старым устройствам, так и к новому оборудованию, как только оно достигнет окончания своего срока службы.

ПРЕДУПРЕЖДЕНИЕ: Пожалуйста, убедитесь перед утилизацией, что старые, изношенные приборы стали непригодными для использования. Для этого удалите двери, удалите штепсельные вилки, обрежьте сетевой кабель и удалите или уничтожьте любые крепления или болты. Таким образом вы предотвратите возможную блокировку детей в приборе во время игры (опасность удушья) или возможность поставить под угрозу свою жизнь любым другим способом. НЕ выбрасывайте прибор на мусорную свалку, так как изоляция (циклопентан) и газообразный хладагент (R600a), содержащиеся в таких приборах, являются горючими веществами. Инструкции по утилизации:

- Прибор не должен утилизироваться на свалке или с обычным бытовым мусором. Контур охлаждающей жидкости, в частности теплообменник на задней/нижней части агрегата, не должен быть поврежден.



Символ  на изделии или на его упаковке указывает, что с данным продуктом нельзя обращаться, как с обычными бытовыми отходами, а необходимо сдать на утилизацию в пункт сбора электрических и электронных товаров. Путем правильной утилизации этого продукта вы вносите вклад в защиту окружающей среды и здоровья ваших близких. Неправильная утилизация подвергает опасности здоровье и окружающую среду. Более подробную информацию по утилизации продукта можно получить в городской администрации, в департаменте по сбору отходов или в магазине, где был приобретен продукт.

ОСОБЕННОСТИ ПРОДУКТА

- Встроенный или отдельностоящий шкаф с одной, двумя или тремя температурными зонами в зависимости от модели.
- Бесступенчатая электронная регулировка температуры с цифровым дисплеем и сенсорной панелью ввода.
- Температура может быть установлена от 5 °C до 18 °C или 22 °C (от 40° до 64 °F или 72 °F) для любой зоны и может отображаться в градусах Фаренгейта или градусах Цельсия.
- Могут быть установлены на длительное хранение при температуре созревания или на определенную температуру сервировки красного, белого или игристых вин.
- Охлаждение и обогрев для поддержания идеального хранения и/или условий обслуживания.
- Компрессоры динамического типа охлаждения обеспечивают внутреннюю циркуляцию воздуха с равномерным распределением температуры и влажности.
- Мягкая белая светодиодная подсветка с выключателем – режим Работа и режим Демонстрация.
- Система предупреждения об открытой двери и неисправностях (только по конкретным

позициям).

- Режим "Шаббат", который позволяет отключить освещение, например, на время проведения религиозных церемоний, при этом винный шкаф продолжает охлаждать вино (только для отдельных моделей).
- Функция памяти температуры - При сбое электропитания (скачок напряжения, автоматическое выключение и т.д.), а затем при подаче электропитания, аппарат будет работать с последней заданной температуры.
- Автоматическая разморозка с испарением талой воды.
- Реверсивная дверь из закаленного двойного/тройного тонированного стеклопакета защищает вино от УФ-излучения и делает витрину привлекательной. Низкий уровень шума, незначительная конденсация.
- Корпус из стали с черным, матовым покрытием и внутренняя отделка из черного пластика обеспечивают длительный срок службы. Внутренняя черная отделка предохраняет от чрезмерного освещения, которое может привести к ухудшению процесса созревания.
- Опционально, стеклянная дверь в рамке из нержавеющей стали с ручкой из нержавеющей стали.
- Дополнительные выдвижные лакированные буквые полки на роликовых направляющих обеспечивают максимальное удобство при расположении бутылок различного размера.
- Экологически безопасный хладагент и изоляция газа.
- Опционально, замок с ключами.
- Опциональная система контроля влажности.
- Дополнительный воздушный фильтр из активированного угля.

Примечание: Технические характеристики могут быть изменены без предварительного уведомления.

УСТАНОВКА

ПЕРЕД НАЧАЛОМ ИСПОЛЬЗОВАНИЯ ВИННОГО ШКАФА

- Удалите всю внешнюю и внутреннюю упаковку. Очистите внутреннюю поверхность теплой водой при помощи мягкой ткани. Первоначально устройство может иметь остаточные запахи. Они исчезнут, когда прибор начнет охлаждаться.
- Перед подключением прибора к источнику питания, дайте ему постоять в вертикальном положении в течение не менее 24 часов. Это позволит снизить вероятность возникновения неисправности в системе охлаждения после транспортировки. На это время мы рекомендуем оставить дверь открытой, чтобы удалить любые остаточные запахи.
- Дверь на этом приборе может открываться с левой или с правой стороны. Устройство

поставляется с дверью, открывающейся на левой стороне. Если вы хотите, чтобы дверь открывалась с правой стороны, следуйте инструкции «Перенавешивание дверных петель».

- При необходимости установите на двери ручку.

влажности упадет. Для профилактики рекомендуется установить прибор в достаточно вентилируемом, в сухом и/или кондиционируемом месте.

Примечание: Прибор должен быть установлен таким образом, чтобы штепсельная вилка была доступна.

УСТАНОВКА ВИННОГО ШКАФА

- Приборы предназначены для встраивания или для установки как отдельстоящие.
- **ПРЕДУПРЕЖДЕНИЕ: не храните и не устанавливайте прибор на открытом воздухе. Устройство предназначено только для использования в помещении.**
- **ПРЕДУПРЕЖДЕНИЕ: не устанавливайте прибор в прачечной. Избегайте размещения прибора во влажных помещениях.**
- Устанавливайте прибор на достаточно прочный пол, способный выдерживать полностью нагруженный прибор. Выравнивайте прибор, регулируя передние ножки в нижней части прибора.
- Для отдельстоящего прибора обеспечьте 100 мм свободного пространства вокруг задней и боковых сторон прибора, что позволяет экономить энергию, благодаря правильной циркуляции воздуха для охлаждения компрессора и конденсатора. Даже для встроенных моделей необходимо сохранить 5 мм пространства с каждой стороны шкафа и сверху, чтобы обеспечить подходящий доступ для обслуживания и вентиляции. Позаботьтесь о том, чтобы вентиляционное отверстие в передней части прибора не было закрыто или заблокировано.
- Расположите устройство вдали от прямых солнечных лучей и источников тепла (плита, обогреватель, радиатор и т. д.). Прямой солнечный свет может повлиять на акриловое покрытие, а источники тепла могут увеличить потребление электроэнергии. Экстремально холодные температуры окружающей среды также могут привести к тому, что прибор не будет работать должным образом.
- Подключите устройство в отдельную, легко доступную розетку. Любые вопросы, касающиеся электропитания и/или заземления должны быть направлены к квалифицированному электрику или в авторизованный сервисный центр.
- Прибор должен быть установлен так, чтобы все электрические, сантехнические, водопроводные и канализационные соединения были в соответствии с государственными и местными нормами.
- **ВАЖНО: ВЫСОКАЯ ВЛАЖНОСТЬ ОКРУЖАЮЩЕЙ СРЕДЫ.** В периоды высокой влажности конденсат может появиться на наружной поверхности стеклянной двери. Этот конденсат исчезнет, когда уровень

ВСТРАИВАЕМЫЕ ПОД СТОЛЕШНИЦУ МОДЕЛИ

Убедитесь, что в приборе не загромождена передняя вентиляционная решетка. Прибор предназначен для установки под столешницу от 820 до 890 мм. Используя регулируемую вентиляционную решетку, обеспечьте, чтобы не были видны передние ножки. Открутите винты с регулировочной вентиляционной решетки и сдвиньте ее на нужную высоту. Затяните винты, чтобы зафиксировать решетку в нужном положении. Если прибор полностью встроен для установки с единым кухонным цоколем, убедитесь, что вентиляционные зазоры составляют по крайней мере 300 квадратных сантиметров и удалите вентиляционные решетки, чтобы теплый воздух мог беспрепятственно удаляться. В противном случае, прибор будет работать более напряженно, что приведет к увеличению потребления электроэнергии.

ПРИМЕЧАНИЕ: При установке прибора в нишу убедитесь, что сетевой кабель остается свободным.

ИНСТРУКЦИЯ ДЛЯ ВСТРАИВАЕМЫХ В КОЛОННУ ШКАФОВ

Дверь закрывает установленный прибор почти полностью, поэтому должен быть предусмотрен отвод воздуха в основании корпуса. Нагретый воздух должен проходить через вентиляционную шахту к задней стенке корпуса, а затем подыматься вверх. Вентиляционные каналы должны составлять не менее 200 квадратных сантиметров в поперечном сечении.

ПРЕДУПРЕЖДЕНИЕ: Для обеспечения надлежащего функционирования прибора, вентиляционные отверстия не должны быть закрыты или заблокированы.

ИНСТРУКЦИЯ ДЛЯ ВСТРАИВАЕМЫХ В НИШУ ШКАФОВ

Убедитесь, что при установке не блокируется передняя вентиляционная решетка. И убедитесь, что дверь будет открываться и закрываться правильно в выбранном для установки месте.

Подробная схема установки находится в Приложении

ПОДКЛЮЧЕНИЕ ЭЛЕКТРИЧЕСТВА

ПРЕДУПРЕЖДЕНИЕ:

Неправильное использование заземленного

штепселя может привести к риску поражения электрическим током. Если кабель питания поврежден, его должен заменить квалифицированный электрик или работник авторизованного сервисного центра. Все электромонтажные работы должны выполняться квалифицированным и компетентным специалистом в соответствии с местными и национальными правилами безопасности.

Убедитесь, что напряжение, указанное на приборе, соответствует напряжению питания.

Подключите данный прибор к отдельной цепи с током, по крайней мере, 13 А.

Подключение должно производиться к соответствующей коммутируемой розетке, которая легко доступна. Для дополнительной безопасности рекомендуется установить устройство защитного отключения (УЗО) с током 30 мА.

Коробка и контур должны быть проверены квалифицированным электриком, чтобы убедиться, что розетка заземлена правильно.

Примечание: в местах с частыми молниями, целесообразно использовать стабилизаторы напряжения.

Не подключайте прибор к электросети через удлинитель. Удлинители не гарантируют необходимую безопасность прибора (например, опасность перегрева).

Прибор не должен быть подключен к инвертору и не должен использоваться с переходником, так как это может привести к повреждению электронного блока прибора.

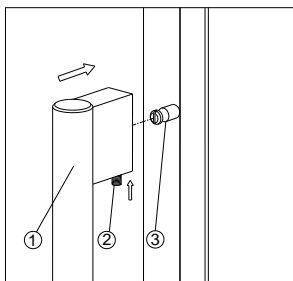
Шнур должен быть расположен безопасно за прибором и не должен лежать или висеть открытым.

ПРЕДУПРЕЖДЕНИЕ:
ДАННЫЙ ПРИБОР ДОЛЖЕН БЫТЬ ЗАЗЕМЛЕН.

УСТАНОВКА РУЧКИ

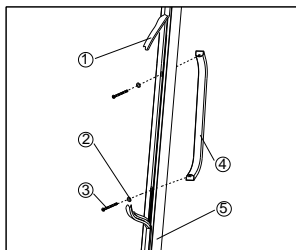
ВАЖНО: Не затягивайте винты и не используйте электроинструменты при установке ручки. Затягивание винта вызывает разрушение стекла.

ЧЕРТЕЖ 1 –



Разместите ручку (1) на крепежных штырях (3) двери и с помощью прилагаемого шестигранного ключа затяните фиксирующие винты (2), чтобы зафиксировать ручку.

ЧЕРТЕЖ 2 –



1. Снимите дверную прокладку (1) со стороны, на которой вы хотите установить ручку – увидите два отверстия для установки ручки.
2. Плотно установите ручку (4) как показано выше, двумя предоставленными винтами (3) и шайбами (2).
3. Установите обратно дверную прокладку.

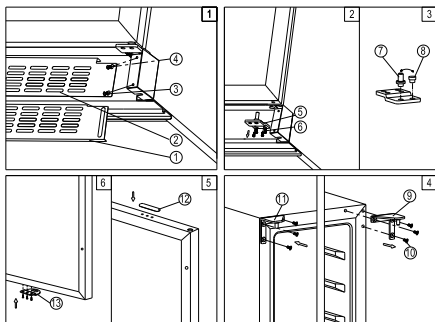
Замечание: Все снятые детали должны быть сохранены для дальнейшей установки двери.

ПЕРЕНАВЕШИВАНИЕ ДВЕРИ

При необходимости возможно перенавешивание двери на приборе.

Для этого выполните следующие шаги:

ЧЕРТЕЖ 1 – Для встраиваемых под столешницу шкафов



1. Удалите вентиляционную решетку (2) и регулируемую вентиляционную решетку (1), открутив винты (3) и (4). (Рис. 1)

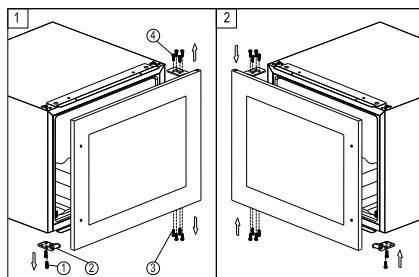
(1), открутив винты (3) и (4). (Рис. 1)

Примечание: Для некоторых моделей без регулируемой вентиляционной решетки этот шаг не требуется.

2. Снимите нижнюю петлю (5), открутив четыре блокировочных винта (6). Будьте осторожны, крепко удерживайте стеклянную дверь после снятия винтов. (Чертеж 2)
3. Аккуратно потяните вниз, чтобы снять стеклянную дверь с правой верхней петли и поместите ее на мягкой поверхности, чтобы избежать риска повреждения. Затем снимите правую верхнюю петлю (9). (Рис. 4)
4. Открутите и перенесите петли (7) и/или дверной стопор (8) нижней петли на другую сторону. (Рис. 3)
5. Удалите заглушки на левой стороне шкафа и используйте их, чтобы закрыть резьбовые отверстия на правой стороне.
6. Прикрутите левую петлю (11), прилагаемую к прибору, на левую сторону шкафа. (Рис. 4)
7. Открутите и переместите крышку с отверстиями (12) и фиксатор (13) на противоположную сторону стеклянной двери (Только для моделей с замком на вентиляционной решетке) (Рис. 5)

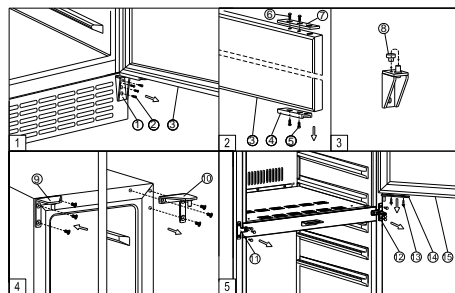
8. Поверните дверь на 180° (Не требуется для моделей с замком на двери) и переместите дверь до места установки. Потом прикрутите нижнюю петлю слева на указанной позиции и затяните ее после того, как дверь будет выровнена.
9. Перенесите ручки и заглушки на противоположные позиции и затем повторно смонтируйте вентиляционные решетки, в случае необходимости.

ЧЕРТЕЖ 2 – Для полностью встроенных моделей



1. Удалите стеклянную дверь, открутив восемь крепежных винтов (3) и (4). Крепко удерживайте дверь после удаления винтов из петли и поместите дверь на мягкую поверхность, чтобы избежать её повреждения.
2. Открутите и переместите дверной стопор (2) на противоположную сторону.
3. Поверните стеклянную дверь на 180° и установите стеклянную дверь на противоположной стороне. Затем затяните винт, после того как дверь будет выровнена.

ЧЕРТЕЖ 3 – Для высоких моделей



1. Удалите нижнюю петлю (1), открутив четыре

ЧЕРТЕЖ 4 – Для двухзонавых моделей

крепежных винта ②. Крепко удерживайте стеклянную дверь после удаления крепежных винтов (Рис. 1).

- Аккуратно потяните вниз, чтобы снять стеклянную дверь с правой верхней петли и поместите дверь на мягкой поверхности, чтобы избежать её повреждения.

снимите правую верхнюю петлю ⑨. (Рис. 4)

- Удалите заглушки на левой стороне шкафа и используйте их, чтобы закрыть резьбовые отверстия на правой стороне.

- Прикрутите левую петлю ⑧, прилагаемую к прибору, на левую сторону шкафа. (Рис. 4)

- Открутите и переместите дверной стопор ⑩ на противоположную сторону. В то же время

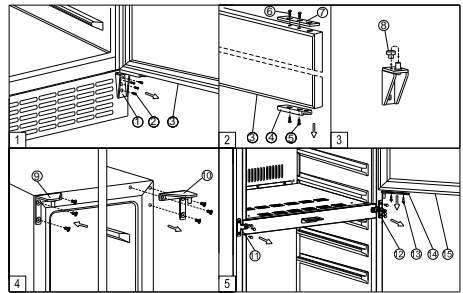
переместите стопорный болт ⑦ нижней петли к указанному месту или отвинтите и

переместите шарнирный болт ⑦a нижней петли к указанному месту. (Рис. 5 и 3)

- Отвинтите и переместите дверной адаптер ⑤ и защелкните задвижку ④ на верхней обозначенной позиции стеклянной двери. (Рис. 2)

- Поверните дверь на 180 ° и переместите стеклянную дверь в указанное положение. Затем прикрутите нижнюю петлю слева в указанном месте и затяните ее (Рис. 5)

- Проверьте и отрегулируйте выравнивание двери, ослабив винты ⑥ и переместив адаптер двери ⑤. Затяните винты ⑥ после того, как дверь будет выровнена. (Рис. 5)



- Снимите нижнюю петлю ①, открутив 4 винта ②. Будьте осторожны, чтобы удержать нижнее стекло двери после снятия винтов. А затем осторожно потяните вниз, чтобы снять нижнюю стеклянную дверь с середины петли, и поместите дверь на мягкой поверхности, чтобы избежать её повреждения. (Рис. 1)

- Отвинтите и переместите дверной адаптер ④ и ⑦ к противоположному обозначенному положению нижней стеклянной двери. (Рис. 2)

- Удалите дверной адаптер, открутив два фиксирующих винта ⑬. Будьте осторожны, крепко удерживайте верхнюю стеклянную дверь после снятия винтов. А затем осторожно потяните вниз, чтобы снять верхнее стекло двери ⑮ с верхней петли и поместите его на мягкой поверхности, чтобы избежать его повреждения. Затем снимите правую верхнюю петлю ⑩. (Рис. 5 и 4)

- Открутите и переместите среднюю петлю ⑫ и среднюю фиксирующую пластину ⑪ в противоположную позицию. (Рис. 5)

- Удалите заглушки на левой стороне шкафа и используйте их, чтобы закрыть резьбовые отверстия на правой стороне.

- Прикрутите левую петлю ⑨ на левую сторону шкафа. (Рис. 4)

- Переместите дверной адаптер ⑭ на среднюю петлю.

- Установите верхнюю стеклянную дверь в указанном месте и установите два стопорных винта для соединения дверного адаптера ⑭ с верхней стеклянной дверью и затяните их.

9. Установите нижнюю стеклянную дверь в указанное положение и снимите нижнюю петлю.
10. Проверьте и отрегулируйте выравнивание нижней двери, ослабив винты ⑤ и ⑥, и перемещая дверной адаптер ④ и ⑦.
- Затяните винты ⑤ и ⑥ после того, как дверь будет выровнена (Чертеж 5)
11. Переместите ручки и затворы в противоположное положение.

ЭКСПЛУАТАЦИЯ ПРИБОРА

Данный прибор предназначен для работы при определенных температурах окружающей среды. Климатический класс указывается на заводской табличке.

Прибор может работать неправильно, если он остается в течение длительного периода при температуре за пределами указанного диапазона. Например, размещение прибора в экстремально холодных или жарких условиях может вызвать колебание внутренней температуры. Диапазон между 5 и 22 градусами по Цельсию (41°F и 72°F) может быть не достигнут.

Климатический класс	Температура окружающей среды
SN	+10°C to +32°C
N	+16°C to +32°C
ST	+16°C to +38°C
T	+16°C to +43°C

Примечание: Приборы без обогрева не будут повышать свою внутреннюю температуру, если температура окружающей среды, где расположен прибор, ниже заданной температуры.

ИСПОЛЬЗОВАНИЕ И УПРАВЛЕНИЕ


(DX-7.20BK/DP, DX-7.20SSK/DP, DAU-17.57DB, DAU-17.57DSS, DAU-20.58B, DAU-20.58SS, DX-53.130DBK/DP, DX-53.130DSK/DP, DAB-28.65B, DAB-28.65SS, DAB-36.80DB, DAB-36.80DSS, DX-57.146DBK, DX-57.146DSK, DAB-89.215DB, DAB-89.215DSS, DX-89.215BDBK, DX-89.215BDSK, DX-171.430PK)


ИСПОЛЬЗОВАНИЕ И УПРАВЛЕНИЕ – ОДНОЗОНОВЫЕ ШКАФЫ

Элементы управления прибора



Питание

Для включения/выключения прибора нажмите и удерживайте кнопку  в течении 5 с до тех пор, пока не загорится или погаснет индикатор температуры.

Примечание: Нажмите кнопку  один раз, чтобы отключить сигнал тревоги (при включенном сигнале тревоги).

Свет

Используется для включения/выключения внутренней подсветки.

Вверх

Используется для увеличения заданной температуры на 1°C/1°F.

Вниз

Используется для уменьшения температуры на 1°C/1°F.

Дисплей

Отображает температуру и сервисные параметры.

Световой индикатор

Световой индикатор расположен в правом нижнем углу экрана. Индикатор будет гореть, когда выбрана функция мульти-ключ. Для выполнения функции мульти-ключ, нажмите и удерживайте первую клавишу, а затем нажмите другую клавишу в течение по крайней мере 5 секунд, а затем отпустите все клавиши.

°F/°C Выбор

Выберите настройку отображения температуры в градусах по Фаренгейту или по Цельсию. Чтобы изменить температуру от градусов Фаренгейта в градусы Цельсия или от градусов Цельсия в градусы Фаренгейта, нажмите и удерживайте кнопку **Свет** в течение 5 с.

Кнопка Блокировка (Только для моделей с внешним управлением).

Если в течение 2 минут или больше не нажимаются никакие кнопки, кнопка блокировки будет автоматически активирована. Чтобы снять блокировку, нажмите одновременно кнопки **Вверх** и **Вниз** в течение не менее 5 секунд, световой индикатор будет мигать три раза, чтобы подтвердить действие.

- Однозонный прибор. Температура может быть установлена в диапазоне от 5 °C до 22 °C (41 °F и 72°F), который идеально подходит для хранения красного, белого или игристого вина.
- Если прибор подключается к сети в первый

раз, прибор автоматически включит значения по умолчанию. Температура, установленная на заводе, составляет 12 °C (54 °F).

- Вы можете установить необходимую температуру нажав кнопку **Вверх** или **Вниз**. При нажатии сначала двух кнопок, на дисплее появится последняя, установленная ранее температура. Температура будет повышаться на 1 °C/1°F, если нажать кнопку **Вверх** один раз; температура снизится на 1 °C/1°F, если нажать кнопку **Вниз** один раз. Индикатор будет мигать, пока вы делаете установку.
- После того как температура была установлена, на дисплее отображается текущая внутренняя температура.
- Для просмотра заданной температуры в любое время, нажмите кнопку **Вверх** или **Вниз**, заданная температура будет временно мигать на дисплее в течение 5 секунд. После этого на дисплее снова отобразится текущее значение внутренней температуры.

ИСПОЛЬЗОВАНИЕ И УПРАВЛЕНИЕ – ДВУХЗОНОВЫЕ ШКАФЫ

Элементы управления прибора



Питание

Для включения/выключения прибора нажмите и удерживайте кнопку в течении 5 с до тех пор, пока не загорится или погаснет индикатор температуры.

ПРИМЕЧАНИЕ: Нажмите кнопку один раз, чтобы отключить сигнал тревоги (при включенном сигнале тревоги).

Вверх

Используется для увеличения заданной температуры на 1°C/1°F.

Вниз

Используется для уменьшения температуры на 1°C/1°F.

Свет

Используется для включения/выключения внутренней подсветки.

Дисплей

Отображает температуру и сервисные параметры.

верхняя температурная зона и нижняя температурная зона.

левая температурная зона и правая температурная зона.

Световой индикатор

Световой индикатор расположен в правом нижнем углу экрана. Индикатор будет гореть, когда выбрана функция мульти-ключ. Для выполнения функции мульти-ключ, нажмите и удерживайте первую клавишу, а затем нажмите другую клавишу в течение по крайней мере 5 секунд, а затем отпустите все клавиши.

Выбор °F/°C

Выберите настройку отображения температуры в градусах по Фаренгейту или по Цельсию. Чтобы изменить температуру от градусов Фаренгейта в градусы Цельсия или от градусов Цельсия в градусы Фаренгейта, нажмите и удерживайте кнопку **СВЕТ** в течение 5 с.

Кнопка Блокировка (Только для моделей с внешним управлением).

Если в течение 2 минут или больше не нажимаются никакие кнопки, кнопка блокировки будет автоматически активирована. Чтобы снять блокировку, нажмите кнопки **Вверх** и **Вниз** одновременно в течение не менее 5 секунд, световой индикатор будет мигать три раза, чтобы подтвердить действие.

УСТАНОВКА ТЕМПЕРАТУРЫ

- Прибор имеет две отдельные температурные зоны. Температура обеих зон может быть установлена в диапазоне от 5 °C до 22 °C (41 °F и 72 °F). НИЖНЯЯ/ПРАВАЯ температурная зона идеально подходит для хранения белого и красного вин при установленной температуре от 13 °C до 22 °C (от 55 °F до 72 °F). ВЕРХНЯЯ/ЛЕВАЯ температурная зона подходит для хранения шампанских и белых вин при установленной температуре от 5 °C до 13 °C (от 41 °F до 55 °F).
- Если прибор подключается к сети в первый раз, прибор автоматически включит значения по умолчанию. Температура, установленная на заводе, для ВЕРХНЕЙ/ЛЕВОЙ зоны составляет 10 °C (50 °F) и для НИЖНЕЙ/ПРАВОЙ зоны составляет 16 °C (60 °F).
- Вы можете нажать левую сторону кнопок **Вверх** и **Вниз**, чтобы контролировать внутреннюю температуру верхней/левой температурной зоны и нажать правую сторону кнопок **Вверх** и **Вниз**, чтобы контролировать внутреннюю температуру верхней/левой температурной зоны. При нажатии сначала двух кнопок, на дисплее появится последняя, установленная ранее температура.
- **ВАЖНО:** Установленная температура в нижней зоне всегда должна быть такой же или выше, чем температура в верхней зоне. Для обеспечения оптимальной производительности, заданные температуры

двух зон должны отличаться не менее, чем на 4 °С.

- Температура, которую вы желаете установить будет увеличиваться на 1 °С или 1 °F, если вы нажмете один раз кнопку **Вверх**, напротив, температура снижается на 1 °С или 1 °F, если вы нажмете один раз кнопку **Вниз**. Дисплей мигает во время настройки.
- После того, как температура была установлена, на дисплее отображается текущее значение внутренней температуры в соответствующей зоне.
- Для просмотра заданной температуры в любое время, нажмите кнопку **Вверх** или **Вниз**, заданная температура будет временно мигать на дисплее в течение 5 секунд. После этого на дисплее снова отобразится текущее значение внутренней температуры

ИСПОЛЬЗОВАНИЕ И УПРАВЛЕНИЕ – ТРЕХЗОНОВЫЕ ШКАФЫ

Элементы управления прибора Верхний блок управления



Нижний блок управления



Питание

Для включения/выключения прибора нажмите и удерживайте кнопку в течении 5 с до тех пор, пока не загорится или погаснет отображение температуры.

Примечание: Нажмите кнопку один раз, чтобы отключить сигнал тревоги (при включенном сигнале тревоги).

Свет

Используется для включения/выключения внутренней подсветки.

Вверх

Используется для увеличения заданной температуры на 1 °С/1 °F.

Вниз

Используется для уменьшения температуры на 1° С/1 °F.

Дисплей

Отображает температуру и сервисные параметры.

Верхняя температурная зона , средняя температурная зона и нижняя температурная зона.

Световой индикатор

Световой индикатор расположен в правом нижнем углу экрана. Индикатор будет гореть, когда выбрана функция мульти-ключ. Для выполнения функции мульти-ключ, нажмите и удерживайте первую клавишу, а затем нажмите другую клавишу в течение по крайней мере 5 секунд, а затем отпустите все клавиши.

Выбор °F/°C

Выберите настройку отображения температуры в градусах по Фаренгейту или по Цельсию. Чтобы изменить температуру от градусов Фаренгейта в градусы Цельсия или от градусов Цельсия в градусы Фаренгейта, нажмите и удерживайте кнопку **Свет** в течение 5 с.

УСТАНОВКА ТЕМПЕРАТУРЫ

- Прибор имеет три температурные зоны. Температура всех зон может быть установлена отдельно.
- Параметры температуры верхней зоны устанавливаются в диапазоне 11 °-22 °С (52 °-72 °F). Заданная температура на заводе составляет 18 °С (65 °F).
- Параметры температуры средней зоны устанавливаются в диапазоне 5 °-11 °С (41 °-52 °F). Заданная температура на заводе составляет 8 °С (46 °F).
- Параметры температуры нижней зоны устанавливаются в диапазоне 11 °-13 °С (52 °-56 °F). Заданная температура на заводе составляет 12 °С (54 °F).
- Управление температурой для верхней и средней температурных зон находится на верхнем блоке управления. Управление температурой нижней зоны находится на нижнем блоке управления.
- При нажатии сначала двух кнопок, на дисплее появится последняя, установленная ранее температура. Температура будет повышаться на 1 °С / 1 °F, если нажать кнопку **Вверх** один раз, напротив, температура снижается на 1 °С или 1 °F, если вы нажмете один раз кнопку **Вниз**. Дисплей мигает во время настройки. После того, как температура была установлена, на дисплее отображается текущее значение внутренней температуры в соответствующей зоне.
- Для просмотра заданной температуры в любое время, нажмите кнопку **Вверх** или кнопку **Вниз**, заданная температура будет временно мигать на дисплее в течение 5 секунд. После этого на дисплее снова отобразится текущее значение внутренней температуры.

ИНДИКАТОР ТЕМПЕРАТУРЫ

Во время нормальной работы, индикатор температуры на панели управления показывает температуру внутри прибора. **Индикатор**

температуры будет мигать, если

- Установлена необычная температура,
 - Температура в зоне отклоняется более, чем на 5 °C от установленной температуры.
- Мигание индикатора температуры гарантирует, что температура не может подняться или упасть незамеченно и вызвать порчу вина.

ФУНКЦИЯ ПАМЯТИ ТЕМПЕРАТУРЫ

В случае сбоя питания (скачок напряжения, выключение рубильником и т. п.), устройство запоминает предыдущие настройки температуры. Когда питание восстановится, температура шкафа вернется к тому же параметру температуры, как и до отключения питания.

СИГНАЛ ТРЕВОГИ ТЕМПЕРАТУРЫ

Сигнал тревоги будет звучать, если температура в одной из зон растёт или падает вне диапазона температур. В то же время будет мигать соответствующий индикатор температуры. Температурное устройство настроено на определенную температуру прибора, распознавая слишком теплую или слишком холодную.

Сигнал тревоги будет звучать и индикатор температуры будет мигать:

- При включении прибора, если температура внутри прибора очень сильно отличается от заданной температуры.
- Когда произошел длительный перерыв в электроснабжении.
- Когда слишком много сообщений было введено в блок управления одновременно.
- Когда дверь не закрыта плотно.

СИГНАЛ ОТКРЫТОЙ ДВЕРИ

Если дверь остается открытой более, чем 60 с, будет звучать сигнал тревоги.

Как только температура в приборе достигнет установленного значения, сигнал выключится и соответствующий индикатор температуры перестанет мигать. Однако, если сигнал беспокоит вас, вы можете отключить сигнализацию раньше, нажав кнопку **Питание** один раз. Сигнал тревоги прекратится. Соответствующий индикатор температуры будет продолжать мигать до тех пор, пока заданная температура не будет достигнута. Индикатор будет гореть непрерывно, сигнализация снова полностью активируется.

ВНУТРЕННЕЕ ОСВЕЩЕНИЕ

Внутреннее освещение позволяет легко просматривать винные этикетки и улучшает демонстрацию вашей коллекции. Нажатие знака Свет переключает 2 режима работы внутреннего освещения: режим "Работа" (по умолчанию) и режим "Демонстрация". Если вы установили режим "Работа" (по умолчанию), свет включится только при открытии двери. Если вы находитесь

режиме "Демонстрация", освещение будет гореть вне зависимости от положения двери.

Прибор оснащен подходящей системой светодиодной подсветки. Чтобы заменить светодиодный светильник PLS, свяжитесь с отделом обслуживания.

Примечание: Используйте только оригинальные светодиодные светильники, предоставленные производителем.

ПОЛКИ ДЛЯ БУТЫЛОК И ХРАНЕНИЕ

ПРЕДУПРЕЖДЕНИЕ: Не вытягивайте более одной нагруженной полки, так как это может привести к наклону шкафа вперед. Некоторые полки предназначены для хранения более, чем 1 слоя бутылок. Такие полки не могут скользить, если на них загружен более, чем один слой бутылок.

ПРЕДУПРЕЖДЕНИЕ: Не пытайтесь выдвинуть полки наружу за пределы фиксированного положения, чтобы предотвратить падение бутылок.

ПРЕДУПРЕЖДЕНИЕ: Во избежание повреждения прокладки двери, убедитесь, что дверь полностью открыта, когда вытягиваете полки из отделения.

Все винные полки выдвигаются для быстрого доступа, за исключением нижней полки. Для облегчения доступа к хранящимся бутылкам, аккуратно вытяните полку, пока она не остановится. Полки разработаны с аварийной остановкой, чтобы предотвратить их слишком далекое выдвижение при загрузке.

Многие бутылки могут отличаться по размеру и габаритам. В таких случаях фактическое количество бутылок, укладываемое на хранение, может отличаться.

Максимальная вместимость бутылок ориентировочно рассчитана для хранения стандартных бутылок Бордо, 750 мл.

Вы можете загрузить ваши бутылки в одну линию или путем укладки, принимая во внимание следующее - если у вас не хватает бутылок, чтобы наполнить винный шкаф, то лучше распределить нагрузку на винный шкаф, с тем чтобы избежать нагрузок типа "все сверху" или "все снизу".

- Удалите или переместите регулируемые деревянные полки для размещения бутылок большего размера или увеличьте вместимость шкафа путем укладки бутылок, когда это необходимо. (См. Снятие полки).
- Сохраняйте небольшие зазоры между стенами и бутылками, чтобы обеспечить циркуляцию воздуха. Как и в подземном погребе, циркуляция воздуха имеет важное значение для предотвращения появления плесени и способствует более однородной температуре.
- Не перегружайте свой винный погреб, чтобы способствовать лучшей циркуляции воздуха.
- Кладите бутылки ровно.

- Не создавайте препятствий внутренним вентиляторам (находятся внутри на задней панели прибора).
- Не загрязняйте прибор. Храните в приборе только бутылки с вином, чтобы не было посторонних запахов.
- Храните вино только в запечатанных бутылках. Хранение откупоренных бутылок может привести к проливаю вина.

ДИНАМИЧЕСКИЙ РЕЖИМ / БЕСШУМНЫЙ РЕЖИМ

Динамический режим позволяет равномерно распределить относительную влажность и температуру воздуха внутри прибора, так что вы можете хранить все ваши вина при одинаковых, отличных условиях. Если вы хотите использовать устройство для долгосрочного хранения вина, то использование динамического режима является обязательным. Это позволит создать в шкафу равномерный климат, который имитирует климат винного погреба.

В динамическом режиме внутренний вентилятор обеспечивает равномерную циркуляцию воздуха внутри шкафа даже при достигнутую заданной температуре. Динамический режим **не является** режимом, установленном на заводе по умолчанию, так как создает шум и большее потребление энергии. Для переключения в Динамический режим, нажмите и удерживайте кнопку **Вниз** нажатой в течение примерно пяти секунд. Винный погреб будет подавать звуковой сигнал пять раз, чтобы подтвердить, что режим динамического климата включен. Чтобы вернуться в режим по умолчанию (Бесшумный, также называется Энергосберегающим), нажмите и удерживайте кнопку **Вверх** в течение, примерно, пяти секунд. Винный погреб будет подавать звуковой сигнал три раза, чтобы подтвердить, что режим по умолчанию (Бесшумный) включен.

РЕЖИМ ШАББАТ

Режим ШАББАТ доступен для соблюдения определенных религиозных праздников. Этот режим выключает дисплеи, освещение салона и звуковые сигналы и не дает им включиться. Нормальный режим охлаждения по-прежнему продолжается.

Для перехода в режим ШАББАТ нажмите кнопки **Питание** и **Свет** одновременно в течение не менее 5 секунд. Индикатор будет мигать четыре раза, чтобы подтвердить, что режим ШАББАТ включен.

Режим ШАББАТ может быть активирован путем повторения вышеописанного процесса. Режим ШАББАТ автоматически прекратится через 96 часов.

РЕЖИМ ДЕМОНСТРАЦИИ

Режим Демонстрации может быть активирован при показе прибора на выставках или в торговых

залах. В режиме Демонстрации компрессор и все вентиляторы выключены.

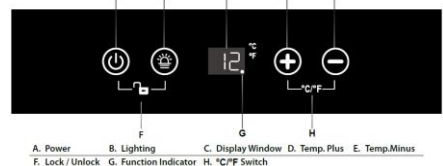
Нажмите и удерживайте кнопки **Вверх** и **Вниз** (управление нижней зоной для двухзонных и трехзонных моделей) и кнопку **Свет** одновременно в течение не менее 5 секунд, индикатор будет мигать пять раз, чтобы подтвердить ввод, и прибор будет работать в режиме Демонстрации. Из режима Демонстрации можно выйти, повторив этот процесс.

ИСПОЛЬЗОВАНИЕ И УПРАВЛЕНИЕ

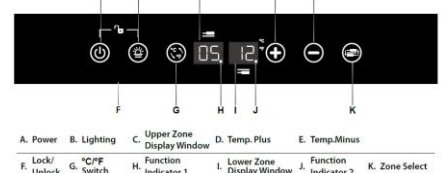
(DX-7.22BK, DX-7.22SSK, DX-17.58DBK/DP, DX-17.58SDSK/DP, DX-19.58BK/DP, DX-19.58SSK/DP, DX-94.270DBK, DX-94.270SSDK, DX-143.468B, DX-143.468SS, DX-166.428DBK, DX-166.428SSDK, DX-170.490TBK, DX-170.490STSK, DX-181.490DBK, DX-181.490SSDK, DX-194.490BK, DX-194.490SSK)

ПАНЕЛЬ УПРАВЛЕНИЯ

Однозонные шкафы



Двухзонные шкафы





Трехзонные шкафы

Панель управления верхней зоны такая же, как для однозонных шкафов. Панель управления средней и нижней зоны такая же, как и для двухзонных шкафов.

Управление Питанием ON/OFF

Когда прибор подключен к электрической розетке, он включается автоматически.


Нажмите на знак  и удерживайте в течение 10 секунд, чтобы выключить (или включить) прибор.

Независимо от того, находится прибор в заблокированном или свободном состоянии, вы можете выключить прибор, коснувшись знака Питание  и удерживая в течение 10 секунд.

Разблокирование панели управления

Для разблокирования панели управления, нажмите знаки Питание и Свет 2-мя пальцами одновременно и удерживайте в течение 3-х секунд. Когда панель разблокируется, будет слышен гудящий звук. Если панель управления не трогать, она будет автоматически заблокирована через 10 секунд, будет слышен гудящий звук. В заблокированном состоянии панель управления не будет реагировать ни на какие прикосновения, имеющие целью включение/выключение освещения и настройку температуры.

Управление включением/выключением внутреннего освещения

Когда панель разблокирована, прикоснитесь к знаку , чтобы выключить (включить) внутреннее холодное светодиодное освещение. Освещение будет оставаться включенным до тех пор, пока не будет отключено вручную.

Индикатор температуры

Температура отображается в цифровом формате, что является лучшим способом для считывания. Цифрами показывается заданная температура, когда вы устанавливаете температуру, цифры на индикаторе изменятся через 10 секунд после прикосновения, отображая реальную температуру внутри шкафа.


Когда температурный датчик вышел из строя, индикатор будет показывать "НН" или "LL", а не цифровой показатель, и будет слышно непрерывное гудение. Если такое происходит, прибор поддерживает периодическую работу компрессора и вентиляторов, сохраняя холод внутри шкафа, чтобы защитить хранящиеся вина.

УСТАНОВКА ТЕМПЕРАТУРНОГО ДИАПАЗОНА

Однозоновые шкафы

Установленный диапазон температуры по умолчанию E: 5-22 °C (41-72 °F).

Для того, чтобы установить желаемый диапазон изменения температуры, убедитесь, что панель управления находится в заблокированном


состоянии. Нажмите знак  в течении 3 с, индикатор будет мигать, периодически показывая "E"--"F"--"H"--"L" и издавать звук «пип» при каждом нажатии. Оставьте индикатор мигающим и издающим звук в течение 3 секунд для подтверждения настройки.

Display	Temp.Range (Single Zone)
E (Default)	5 - 22 °C (41°F-72°F)
F	2 - 20 °C (36°F-68°F)
H	10 - 19 °C (50°F-66°F)
L	0 - 20 °C (36°F-68°F)

Двухзоновые шкафы

Установленный диапазон температуры по умолчанию E: 5-12 °C (41-54 °F) для верхней зоны и 12-22 °C (54-72 °F) для нижней зоны.

Для того, чтобы установить желаемый диапазон изменения температуры, убедитесь, что панель управления находится в заблокированном

состоянии. Нажмите знак  в течении 3 с, индикатор будет мигать, периодически показывая "E"--"F"--"H"--"L" и издавать звук «пип» при каждом нажатии. Оставьте индикатор мигающим и издающим звук в течение 3 секунд для подтверждения настройки.

Display	Temp.Range (Dual Zone)	
	Upper Zone	Lower Zone
E (Default)	5 - 12 °C (41°F-54°F)	12 - 22 °C (54°F-72°F)
F	2 - 12 °C (36°F-54°F)	12 - 20 °C (54°F-68°F)
H	5 - 12 °C (41°F-54°F)	8 - 19 °C (46°F-66°F)
L	2 - 10 °C (36°F-50°F)	12 - 22 °C (54°F-72°F)

Трехзоновые шкафы

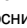

Установка диапазона температуры верхней зоны такая же, как и для однозоновых шкафов.

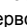
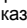
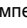
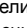
Установка диапазона температуры средней и нижней зоны такая же, как и для двухзоновых шкафов.

УСТАНОВКА ТЕМПЕРАТУРЫ

Однозоновые шкафы

Установленный диапазон температуры по умолчанию E: 5-22 °C (41-72 °F).


Коснитесь знаков  или , чтобы установить желаемую температуру охлаждения вина.

Первое прикосновение к знаку  или  будет показывать предыдущую установленную температуру. Коснитесь знака , чтобы увеличить температуру на 1 °C (или на 1 °F). Коснитесь знака , чтобы уменьшить температуру на 1 °C (или на 1 °F).

Цифры на индикаторе изменятся через 10 секунд после прикосновения, отображая реальную температуру внутри шкафа.

Двухзоновые шкафы

Установленный диапазон температуры по умолчанию E: 5-12 °C (41-54 °F) для верхней зоны и 12-22 °C (54-72 °F) для нижней зоны.

Вам необходимо выбрать необходимую зону, нажав на знак , прежде, чем прикасаться к

знаку ⊕ или ⊖, чтобы установить нужную температуру. Индикатор температуры нужной зоны будет мигать, когда она будет готова для установки.

Первое прикосновение к знаку ⊕ или ⊖ будет показывать предыдущую установленную температуру. Коснитесь знака ⊕, чтобы увеличить температуру на 1 °C (или на 1° F). Коснитесь знака ⊖, чтобы уменьшить температуру на 1 °C (или на 1° F).

Цифры на индикаторе изменятся через 10 секунд после прикосновения, отображая реальную температуру внутри шкафа.

ПРЕДУПРЕЖДЕНИЕ!

Установленная температура в верхней зоне должна быть, по крайней мере, на 3 °C холоднее установленной температуры в нижней зоне.

Трехзонавые шкафы

Установка температуры в верхней зоне такая же, как для однозонавых шкафов. Установка температуры в средней и нижней зонах такая же, как и для двухзонавых шкафов.

ВНИМАНИЕ:

Если вы впервые используете прибор или перезагружаете прибор после того, как он был отключен в течение длительного времени, возможно несколько градусов отклонения между заданной температурой и показаниями температуры на дисплее. После нескольких часов работы показания придут в норму.

ВНИМАНИЕ!

Температура в средней зоне должна быть, по крайней мере, на 3 °C меньше, чем в нижней и верхней зонах.

Выбор отображения температуры в градусах Фаренгейта (°F) или в градусах Цельсия

Однозонавые шкафы

Прикасаясь к знакам ⊕ ⊖ двумя пальцами одновременно и удерживая в течении 5 секунд, вы можете поменять отображение в градусах по Фаренгейту или по Цельсию.

Двухзонавые шкафы

Прикасаясь к знаку ⊕ ⊖, вы можете поменять отображение в градусах по Фаренгейту или по Цельсию для обеих зон одновременно.

Трехзонавые шкафы

Изменение °C/°F для верхней зоны такое же, как и для однозонавых шкафов. Изменение °C/°F средней и нижней зоны такое же, как и для двухзонавых шкафов.

БЕСШУМНЫЙ РЕЖИМ

Прибор может быть установлен в бесшумный режим, который будет замедлять скорость вентиляторов, когда внутренняя температура достигнет заданной температуры. Бесшумный режим установлен по умолчанию. Чтобы выключить его, когда панель управления находится в заблокированном состоянии, нажмите и удерживайте знак Свет ☀ в течение 3 с, знак °C или °F будет оставаться включенным, чтобы показать, что Бесшумный режим выключен.

Чтобы снова включить Бесшумный режим, когда панель управления находится в заблокированном состоянии, нажмите и удерживайте знак Свет ☀ в течение 3 с, знак °C или °F будет постоянно мигать каждые 2 с, показывая, что работает Бесшумный режим.

ФУНКЦИОНАЛЬНЫЙ ИНДИКАТОР

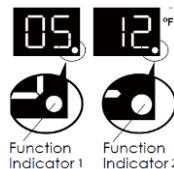
СВЕТОВОЙ

Для однозонавых шкафов



Когда индикатор включен, то компрессор работает.

Для двухзонавых шкафов



Индикатор 1 будет мигать каждые 2 секунды, когда прибор подключен к сети.

Индикатор 1 будет оставаться на экране, когда компрессор начинает работать.

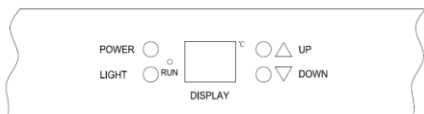
Индикатор 2 начнет мигать каждые 3 секунды, когда функция нагревания нижней зоны начинает работать.

Индикатор 2 будет оставаться на экране, когда функция охлаждения нижней зоны начинает работать.

ИСПОЛЬЗОВАНИЕ И УПРАВЛЕНИЕ

(DAB-42.117DB, DAB-42.117DSS, DAB-48.125B, DAB-48.125SS, DAU-46.146DB, DAU-46.146DSS, DAU-52.146B, DAU-52.146SS)

ОДНОЗОНОВЫЕ ШКАФЫ



LIGHT

Управление включением/выключением внутреннего освещения.

RUN

Когда знак RUN включен, работает система охлаждения.

POWER

Управление включением/выключением прибора (нажмите и удерживайте эту кнопку в течение примерно 3 секунд);

КНОПКА “UP”

Нажмите один раз кнопку “UP”, температура увеличится на 1 °C.

КНОПКА “DOWN”

Нажмите один раз кнопку “DOWN”, температура уменьшится на 1 °C.

DISPLAY

Отображение фактической температуры внутри прибора.

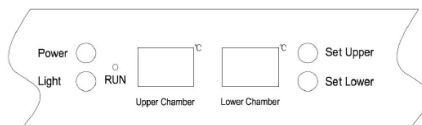
УСТАНОВКА ТЕМПЕРАТУРЫ

Вы можете установить нужную температуру, нажав на кнопку UP или DOWN. При нажатии на две кнопки в первый раз, светодиодная индикация покажет первоначальную температуру, установленную в предыдущий раз. Температура, которую вы желаете установить, будет увеличиваться на 1 °C, если вы нажмете один раз кнопку UP, напротив, температура будет уменьшаться на 1 °C, если вы нажмете один раз кнопку DOWN.

Для просмотра “установленной” температуры (в любое время) нажмите и удерживайте соответствующую кнопку в течение примерно 5 секунд, установленная температура будет “мигать” на дисплее в течение 5 секунд.

Установленное значение температуры может регулироваться в диапазоне от 5 °C до 18 °C. Температура по умолчанию, установленная на заводе, составляет 12 °C.

ДВУХЗОНОВЫЕ ШКАФЫ



LIGHT

Управление включением/выключением внутреннего освещения.

RUN

Когда знак RUN включен, работает система охлаждения.

POWER

Управление включением/выключением прибора (нажмите и удерживайте эту кнопку в течение примерно 3 секунд)

КНОПКА “Set Upper”

Установка температуры верхней камеры.

КНОПКА “Set Lower”

Установка температуры нижней камеры.

“Upper Chamber”

Отображение фактической температуры в верхней камере.

“Lower Chamber”

Отображение фактической температуры в нижней камере.

УСТАНОВКА ТЕМПЕРАТУРЫ

При нажатии кнопки “Set Upper” или “Set Lower”, система автоматически будет входить в режим, установленный в верхнем или нижнем отсеке. Светодиод будет мигать и отображать установленную температуру.

Нажмите на кнопку один раз, температура будет уменьшаться или увеличиваться на 1 °C. При превышении минимального значения, которое может быть установлено, температура автоматически перепрыгнет до самого высокого значения регулируемой температуры. После прекращения нажатия на кнопку в течение 5 секунд, светодиодная цифра перестанет мигать, затем вернется к отображению температуры

верхней или нижней камеры. После отключения прибора, система вернется к температуре по умолчанию, установленной на заводе. Температура по умолчанию указана ниже:

Верхняя камера: 6 °C

Нижняя камера: 12 °C

Если вы хотите посмотреть каждую установленную температуру, нажмите соответствующую кнопку "Set Upper" или "Set Lower", светодиод будет мигать и отображать установленную температуру. После прекращения нажатия на кнопку в течение 5 секунд, светодиодная цифра перестанет мигать, затем снова появится на экране для отображения фактической температуры.

Верхняя зона: Установленное значение температуры может регулироваться в диапазоне от 5 °C до 10 °C.

Нижняя зона: Установленное значение температуры может регулироваться в диапазоне от 10 °C до 18 °C.

Внимание

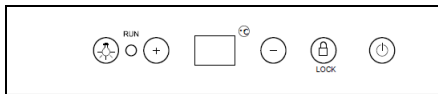
Если прибор был отключен или выключен, необходимо подождать от 3 до 5 минут перед перезагрузкой устройства. Если вам нужно запустить прибор до истечения этого времени задержки, винный холодильник не начнет работать. Если прибор используется первый раз или после длительного перерыва, установленная и отображаемая на экране температуры будут отличаться. После запуска прибора температура будет возвращаться к норме.

Для того, чтобы уменьшить потребление энергии, винный шкаф автоматически выключит светодиодное освещение через 10 минут. Если вы хотите, чтобы светодиодное освещение оставалось непрерывно, нажмите и удерживайте кнопку "LIGHT" в течение 5 секунд, на дисплее появится "LP". Через 4 секунды дисплей вернется в нормальное состояние, и освещение будет оставаться включенным, пока не будет выключено вручную. Если вы хотите вернуться к режиму сохранения энергии (рекомендуется), пожалуйста, нажмите и удерживайте кнопку "LIGHT" в течение 5 секунд, дисплей покажет "LF", через 4 секунды дисплей вернется в нормальное состояние, и свет автоматически выключится через 10 минут.

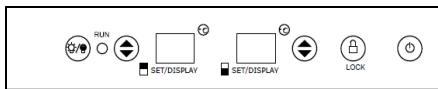
ИСПОЛЬЗОВАНИЕ И УПРАВЛЕНИЕ

(DAU-32.81B, DAU-32.81SS, DAU-32.81DB, DAU-32.81DSS, DX-51.15DBK/DP, DX-51.150DSK/DP)


ОДНОЗОНОВЫЕ ШКАФЫ



ДВУХЗОНОВЫЕ ШКАФЫ







POWER

Чтобы выключить прибор, нажмите кнопку  и удерживайте 2 секунды.



УСТАНОВКА НАСТРОЕК ТЕМПЕРАТУРЫ

Модель: DAU-32.81B, DAU-32.81SS – Однозонавые

Если вы хотите изменить температуру, установите нужную температуру, нажав на кнопку  или кнопку . Температура, которую вы хотите установить, увеличится на 1 °C, если вы нажмете на кнопку  один раз; температура уменьшится на 1 °C, если вы нажмете на кнопку  один раз.


Модель: DAU-32.81DB, DAU-32.81DSS, DX-51.150DSK/DP, DX-51.150DSK/DP – Двухзонавые

Температурный диапазон нижней зоны 12-22 °C, предназначен для хранения белых и красных вин. Диапазон температур в верхней зоне 5°-12 °C, подходит для хранения игристых и белых вин.

Если вы хотите увеличить температуру, установите нужную температуру, нажав на кнопку . Температура будет увеличиваться или уменьшаться на 1 °C, если вы нажмете на кнопку .

LOCK

Когда прибор включается, все кнопки находятся в разблокированном состоянии. Если не выполняются никакие действия в течение 3 минут, все кнопки будут заблокированы. Нажмите на

кнопку  в течение 2 секунд, все кнопки будут заблокированы или разблокированы.

LIGHT

Нажмите на кнопку , чтобы выключить или включить внутреннее освещение.

Кнопка light имеет функции автоматического выключения и ручного выключения.

а. Удерживайте кнопку light, пока не услышите

два звука "пи", через 10 минут освещение выключится автоматически.

b. Удерживайте кнопку light, пока не услышите три звука "пи", освещение будет выключено.

ОСНОВНАЯ ИНФОРМАЦИЯ

РАБОЧИЕ ШУМЫ

Прибор охлаждается при помощи компрессора (холодильного агрегата). Компрессор прокачивает охлаждающую жидкость через систему охлаждения, производя рабочий шум. Даже, если компрессор выключается, неизбежны шумы, вызванные изменением температуры и давления. Наибольший шум будет слышен сразу после выключения компрессора. Он становится тише по мере того, как рабочий период продолжается.

Следующие шумы являются нормальными и происходят время от времени.

- Булькающий звук, вызванный хладагентом, протекающим через змеевики устройства.
- Гудящий шум от двигателя компрессора. Этот шум может становиться громче в течение кратких периодов, когда двигатель включается.
- Треск/скрипящий звук в результате сокращения или расширения материалов, вызванного температурными колебаниями.
- Звук от работы вентилятора, обеспечивающего циркуляцию воздуха внутри винного шкафа.

Необычный шум является, обычно, результатом неправильной установки. Ни при каких обстоятельствах труба не должна соприкасаться со стеной, другой мебелью или с другой трубой.

Если прибор установлен в кухне с открытой планировкой или в перегородках, уровень шума будет более высоким. Однако, это связано с окружающей архитектурой, а не с прибором.

Восприятие человеком шума напрямую связано со средой, в которой находится прибор, а также определенный тип моделей. Наши приборы соответствуют международным стандартам для такого типа приборов и разработаны в соответствии с новейшими техническими достижениями. Но, пожалуйста, помните, что шум от компрессора и охлаждающей жидкости, циркулирующей в системе, неизбежны.

Разморозка / Гигрометры / Вентиляция

Прибор разработан с автоматической системой размораживания. Во время цикла "Off-cycle" испаритель, расположенный за задней стенкой прибора, размораживается автоматически. Конденсат накапливается в дренажном желобе, расположенном позади задней стенки прибора, и часть его проходит через дренажное отверстие в поддон, на/над компрессором. Тепло передается от отводящей трубы или компрессора и испаряет конденсат, который собирается в лотке. Часть оставшейся воды собирается в системе для поддержания влажности.

Система поддержания влажности позволяет создавать определенный уровень влажности внутри вашего прибора, необходимый для сохранения плотности натуральной пробки.

Прибор не является абсолютно герметичным: допускаются поступления свежего воздуха через дренажную трубу. Воздух циркулирует через блок с помощью вентилятора/вентиляторов и полых полок.

ПРИМЕЧАНИЕ: Иней может накапливаться на испарителе, если прибор неоднократно открывается в помещениях с высокой температурой или высокой влажностью. Если причина появления инея не установлена в течение 24 часов, ваш аппарат требует ручной разморозки.

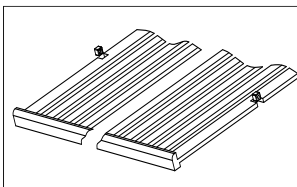
УХОД И ОБСЛУЖИВАНИЕ

ПРЕДУПРЕЖДЕНИЕ: Неотключение прибора от сети во время обслуживания и очистки может привести к поражению электрическим током или другим травмам.

УДАЛЕНИЕ ПОЛОК (ВСЕ МОДЕЛИ, КРОМЕ DAB-42.117DB, DAB-42.117DSS, DAB-48.125B, DAB-48.125SS, DAU-46.146, DAU-52.146, DX-94.270DBK, DX-94.270SDSK, DX-166.428DBK, DX-166.428SDSK, DX-170.490TBK, DX-170.490STSK, DX-181.490DBK, DX-181.490SDSK, DX-194.490BK, DX-194.490SSK)

Чтобы удалить какую-либо из полок из камеры, поставьте полку в положение, в котором выемка в деревянной полке в точности находится под пластиковым держателем, а затем поднимите ее вверх и вытащите.

Для того, чтобы заменить полки, повторите шаги, описанные выше, в обратном порядке. Если модуль оснащен полками с роликовыми направляющими, - полка поднимается вверх и снимается с креплений.



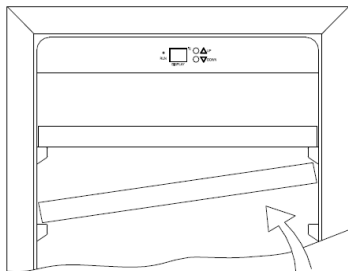
УДАЛЕНИЕ ПОЛОК (МОДЕЛИ DAB-42.117DB, DAB-42.117DSS, DAB-48.125B, DAB-48.125SS, DX-94.270DBK, DX-94.270SDSK, DX-166.428DBK, DX-166.428SDSK, DX-170.490TBK, DX-170.490STSK, DX-181.490DBK, DX-181.490SDSK, DX-194.490BK, DX-194.490SSK)

Во избежание повреждения уплотнения двери, удостоверьтесь, чтобы дверь была полностью открыта, когда вытаскиваете полки из камеры. Для

более легкого доступа к содержимому шкафа, вы должны вытянуть полки из камеры приблизительно на 1/3, однако, с каждой стороны на направляющих для выдвигания полок сделаны насечки, чтобы предохранить бутылки от падения.

При замене полки обращайтесь к следующим указаниям.

При удалении любой из полок из камеры, чтобы снять или установить полку, наклоните полку согласно схеме и просто вытащите её, или нажимайте на полку до тех пор, пока она не встанет надежно на опорные кронштейны.

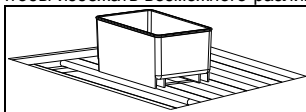


КОНТРОЛЬ ВЛАЖНОСТИ

Прибор оснащен системой для поддержания требуемого уровня влажности. В чрезвычайно сухих условиях окружающей среды, возможно, придется добавить немного воды в коробку влажности, поставляемую вместе с винным шкафом.

Заполните небольшой пластиковый резервуар (коробка влажности) на $\frac{3}{4}$ водой, и поместите на верхнюю полку шкафа. Регулярно проверяйте и доливайте воду по мере необходимости.

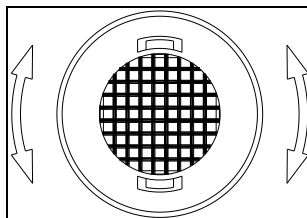
Пожалуйста, убедитесь, что резервуар правильно расположен на полках верхней полки, чтобы избежать возможного разлива воды.



ВОЗДУШНЫЙ УГОЛЬНЫЙ ФИЛЬТР

Воздушный фильтр из активированного угля (если ваша модель поставляется с ним) расположен в задней части камеры. Заменяйте его на новый один раз в год. Его можно приобрести у вашего дилера или в Отделе запасных частей.

- Удалите полку, расположенную перед фильтром.
- Возьмитесь за фильтр и поверните его на 90° по часовой стрелке или против часовой стрелки, чтобы удалить его.
- Вставьте новый фильтр в вертикальное положение и поверните его на 90° по часовой стрелке или против часовой стрелки, пока не услышите щелчок.



ЗАМОК

Если прибор снабжен системой замков, ключи находятся внутри пластикового пакета, содержащего Руководство по эксплуатации. Вставьте ключ в замок, нажмите и поверните его против часовой стрелки, чтобы открыть дверь. Для того, чтобы запереть дверь, выполните обратную операцию, убедившись, что металлический язычок входит полностью. Выньте ключ и поместите его в безопасное место для хранения.

ОЧИСТКА ПРИБОРА

Выключите питание, отключите прибор от сети и удалите все элементы, включая полки и решетки.

Вымойте внутренние поверхности теплой водой и раствором соды. Раствор должен содержать около 2 столовых ложек соды на поллитра воды.

Вымойте полки с мягким чистящим средством.

Отожмите лишнюю воду из губки или ветоши при очистке любой зоны управления.

Помойте корпус снаружи теплой водой и жидким мягким моющим средством. Хорошо промойте водой и протрите насухо чистой мягкой тканью.

Не очищайте стальные поверхности грубой шерстяной тканью. Рекомендуем к использованию очистителя для нержавеющей стали, чистите всегда по направлению волокна.

СВОЙ ЭЛЕКТРОПИТАНИЯ

В случае отключения электроэнергии, все предыдущие настройки температуры автоматически запоминаются. Если питание выключается (скачок напряжения, автоматическое выключение и т.д.), а затем включается снова, то прибор начнет работать с последней заданной температурой.

Большинство сбоев питания устраняются в течение нескольких часов, и не должны повлиять на температуру вашего прибора, если вы уменьшите количество открывания двери. Если питание будет отключено на более длительный период времени, необходимо принять соответствующие меры, чтобы защитить содержимое шкафа.

ПРИМЕЧАНИЕ: Независимо от причины, если вы заметили, какое-либо отклонение от нормальной

температуры или уровня влажности внутри вашего прибора, можете быть уверены, что только долгое и частое воздействие этих аномальных условий может привести к вредному воздействию на ваши вина.

ОТПУСК

Короткий отпуск: Оставьте прибор включенным, если отпуск длится менее трех недель.

Длительное отсутствие: Если прибор не будет использоваться в течение нескольких месяцев, удалите все содержимое прибора, выключите прибор и отключите от сети. Вымойте прибор внутри и насухо вытрите. Для предотвращения появления неприятного запаха и плесени, немного приоткройте дверь, заблокировав её при необходимости.

ПЕРЕМЕЩЕНИЕ ПРИБОРА

Отсоедините кабель питания от электрической розетки.

Удалите содержимое из шкафа и все внутренние движущиеся части.

Поднимите регулируемые ножки до основания, чтобы избежать повреждения.

Заклейте дверь клейкой лентой и закройте замок, если он есть в наличии.

Перемещайте винный шкаф только в

вертикальном положении. Также защитите поверхность прибора, обернув его одеялом или подобным материалом.

СОВЕТЫ ПО ЭКОНОМИИ ЭНЕРГИИ

Если прибор будет оставлен пустым на длительный период времени, отключите прибор от электросети, и, после тщательной очистки, оставьте дверь приоткрытой, позволяя воздуху циркулировать внутри шкафа, для того чтобы избежать возможной конденсации влаги, появления плесени или неприятного запаха.

Прибор должен быть установлен в самой холодной зоне помещения, вдали от нагревательных приборов и прямых солнечных лучей.

Убедитесь в том, что устройство надлежащим образом вентилируется. Никогда не закрывайте вентиляционные отверстия. Очищайте пыль и грязь из конденсатора через регулярные промежутки времени.

Открывайте дверь только по мере необходимости и, насколько это возможно, на короткий промежуток времени.

Храните содержимое в организованном порядке.

Не перегружайте прибор, чтобы воздух мог циркулировать.

ПРОБЛЕМЫ ПРИ ЭКСПЛУАТАЦИИ

Вы можете легко решить многие распространенные проблемы, экономя на стоимости возможного вызова. Прежде чем звонить в службу поддержки, попробуйте выполнить предложения, данные ниже, чтобы увидеть, сможете ли вы сами решить проблему.

РУКОВОДСТВО ПО УСТРАНЕНИЮ НЕИСПРАВНОСТЕЙ (ВСЕ МОДЕЛИ)

ПРОБЛЕМА	ВОЗМОЖНАЯ ПРИЧИНА	УСТРАНЕНИЕ
Прибор не работает	<ul style="list-style-type: none"> • Прибор не подключен к сети питания. • Прибор выключен. • Сработал автоматический выключатель или сгорел предохранитель. 	<ul style="list-style-type: none"> • Подключите прибор к сети. • Включите прибор. • Включите автоматический выключатель или замените предохранитель.
Прибор недостаточно охлаждает	<ul style="list-style-type: none"> • Неправильно установлена температура. • Из-за температуры окружающей среды требуется более высокая температура настройки. • Слишком часто открывалась дверь. • Дверь закрыта неплотно. • Дверь негерметизирована. • Слишком грязный конденсатор. • Вентиляционные отверстия заблокированы или слишком пыльные. 	<ul style="list-style-type: none"> • Проверьте установленную температуру. • Установите более высокую температуру. • Не открывайте дверь чаще, чем это необходимо. • Плотно закройте дверь. • Проверьте прокладку двери, почистите или замените прокладку. • Очистите конденсатор при необходимости. • Уберите препятствия и очистите отверстия от пыли.
Прибор включается и выключается слишком часто	<ul style="list-style-type: none"> • Температура в помещении выше средней. • Слишком много бутылок положено в прибор. • Дверь открывается слишком часто. • Дверь закрыта неплотно. • Прокладка двери не прилегает плотно. 	<ul style="list-style-type: none"> • Поставьте прибор в холодное место. • Оставьте прибор работать, пока не будет достигнута необходимая температура. • Не открывайте дверь слишком часто. • Плотно закройте дверь. • Проверьте уплотнение двери, почистите или замените.
Освещение не работает	<ul style="list-style-type: none"> • Прибор не подключен к электрической сети. • Сработал автоматический выключатель или сгорел предохранитель. • Освещение выключено на панели управления. 	<ul style="list-style-type: none"> • Подключите прибор к сети. • Включите автоматический выключатель или замените предохранитель. • Включите освещение.
Вибрации	<ul style="list-style-type: none"> • Прибор установлен неровно. 	<ul style="list-style-type: none"> • Установите прибор ровно при помощи регулируемых ножек.
Кажется, что прибор слишком шумит	<p>Дребезжащий звук может исходить от потока хладагента, что является нормальным. По окончании каждого цикла можно услышать булькающие звуки, вызванные потоком хладагента в вашем приборе. Колебания температуры вызывают сжатие и расширение внутренних стенок, что может привести к лопающим и трескающим шумам.</p>	
	<ul style="list-style-type: none"> • Прибор установлен неровно. 	<ul style="list-style-type: none"> • Установите прибор ровно при помощи регулируемых ножек.
Дверь	<ul style="list-style-type: none"> • Прибор установлен неровно. 	<ul style="list-style-type: none"> • Установите прибор ровно при помощи регулируемых ножек.

закрывается неплотно	<ul style="list-style-type: none"> • Дверь была перенавешена и установлена неправильно. • Прокладка загрязнена. • Полки установлены не на свое место. 	<p>помощи регулируемых ножек.</p> <ul style="list-style-type: none"> • Проверьте правильность установки дверных петель. • Очистите дверную прокладку. • Проверьте полки и установите их правильно.
Специфические проблемы прибора	DX-7.20BK/DP, DX-7.20SSK/DP, DAU-17.57DB, DAU-17.57DSS, DAU-20.58B, DAU-20.58SS, DX-53.130DBK/DP, DX-53.130SDSK/DP, DAB-28.65B, DAB-28.65SS, DAB-36.80DB, DAB-36.80DSS, DX-57.146DBK, DX-57.146DSK, DAB-89.215DB, DAB-89.215DSS, DX-89.215BDBK, DX-89.215BDSK, DX-171.430PK	
На экране отображается "E0", "E1", "E2", "E3", "E4", "E5", "E6" or "E7".	<ul style="list-style-type: none"> • "E0" означает ошибку связи для трехзонных моделей. • "E1" или "E2" означает, что отсутствует датчик температуры воздуха. • "E3" или "E4" означает, что не работает датчик размораживания испарителя. • "E5" указывает на неисправность ТЭНов для размораживания • "E6" указывает на поломку электромагнитного клапана. • "E7" указывает на неисправность дверного переключателя. 	<ul style="list-style-type: none"> • Обратитесь в сервисную службу.
Звуковой сигнал и мигает индикатор температуры	<ul style="list-style-type: none"> • Дверь прибора открыта дольше 60 секунд? Если нет, тогда температура поднялась выше или упала ниже установленной температуры. Это может быть связано с: • Дверь прибора открывалась слишком часто. • Вентиляционные отверстия заблокированы или слишком пыльные. • Длительный перерыв в подаче электроэнергии. • Слишком много бутылок положено в прибор. 	<ul style="list-style-type: none"> • Если да, то закройте дверь. • Не открывайте дверь чаще, чем это необходимо. • Уберите препятствия и очистите отверстия от пыли. • Оставьте прибор работать, пока не будет достигнута необходимая температура.
Значок "--" горит и мигает при отображении температуры.	<ul style="list-style-type: none"> • Отображаемая температура находится вне диапазона. 	<ul style="list-style-type: none"> • Прибор может отображать температуру только в диапазоне 0 ~ 99 ° F / -9 ~ 37 ° C. Если температура не находится в пределах этого диапазона, то вместо нее будет отображаться значок "--". Это нормально.
Специфические проблемы прибора	DX-7.22BK, DX-7.22SSK, DX-17.58DBK/DP, DX-17.58SDSK/DP, DX-19.58BK/DP, DX-19.58SSK/DP, DX-94.270DBK, DX-94.270SDSK, DX-143.468B, DX-143.468SS, DX-166.428DBK, DX-166.428SDSK, DX-170.490TBK, DX-170.490TSSK, DX-181.490DBK, DX-181.490SDSK, DX-194.490BK, DX-194.490SSK	
На экране отображается "НН" или "LL", а не цифры, и/или звучит непрерывное гудение	<ul style="list-style-type: none"> • Датчик температуры вышел из строя. 	<ul style="list-style-type: none"> • Обратитесь в сервисную службу.

ГАРАНТИЯ

Гарантия не распространяется на:

1. Повреждения при транспортировке или при перемещении прибора.
2. Любой ущерб, причиненный вследствие небрежности, несчастного случая, неправильного использования, неправильной установки/обслуживания или использования для целей, отличных от описанных в Руководстве по эксплуатации прибора.
3. Повреждения, вызванные подключением прибора к неправильному источнику питания.
4. Ущерб от сбоя в подаче электроэнергии.
5. Неправильная установка или изменения, сделанные во время установки.
6. Повреждения, вызванные несанкционированным ремонтом.
7. Любые убытки в результате форс-мажорных обстоятельств, пожара или стихийного бедствия.
8. Внесение изменений в прибор без специального разрешения от изготовителя.
9. Детали, такие как свет, съемные полки или из пластика.
10. Любую порчу или повреждение вина или любого другого содержимого вследствие случайного или возможного повреждения прибора.

ПРИМЕЧАНИЕ: Гарантийные положения и технические характеристики могут быть изменены без предварительного уведомления.